

# Analiza

## bezpieczeństwa w ruchu drogowym

### 2011 rok

#### województwo zachodniopomorskie

**Województwo zachodniopomorskie** usytuowane jest w północno-zachodniej Polsce nad Bałtykiem, a sąsiaduje z Niemcami od zachodu oraz z województwem pomorskim, wielkopolskim i lubuskim. Podzielony jest na 62 miasta z czego 3 są miastami na prawach powiatu. Stolicą województwa jest Szczecin, a do innych równie ważnych miast należy Koszalin, Stargard Szczeciński, Kołobrzeg oraz Świnoujście.

W skład województwa wchodzi także wyspa Wolin, wschodnia część Uznamu i wiele mniejszych wysp znajdujących się na Zalewie Szczecińskim. Obszar województwa wynosi 22 902 km<sup>2</sup> co stanowi 7,3% powierzchni kraju.

Najważniejszą wizytówką województwa jest prawie 185 kilometrowe wybrzeże z pasmem wydm, lasów i plaż, dzięki czemu region ten zalicza się do jednych z największych atrakcji turystycznych w Europie. Dobrze rozwinięta infrastruktura telekomunikacyjna i komunikacyjna sprawiają, że województwo odwiedzane jest coraz chętniej nie tylko przez turystów z kraju ale i zza granicy. Długość dróg publicznych w województwie zachodniopomorskim wynosi 21235 km. Drogi krajowe zarządzane są przez: GDDKiA Oddział Szczecin (na długości 1041 km), Prezydenta miasta Szczecina (33,853 km), Prezydenta miasta Koszalin (27,877 km), Prezydenta m. Świnoujście (24,133 km).

Drogi wojewódzkie zarządzane są przez: Marszałka Województwa (2093,300 km dróg), Prezydenta miasta Szczecina (12,196 km), Prezydenta miasta Koszalina (3,327 km)

## I WYPADKI DROGOWE I ICH SKUTKI

W 2011 roku na drogach województwa zachodniopomorskiego odnotowano **1 544** wypadki drogowe, w których **170** osób poniosło śmierć i **1 885** osób zostało rannych. Do Policji zgłoszono **14 365** kolizji drogowych.

### W porównaniu do roku 2010 odnotowano:

wzrost liczby wypadków	o 59, tj. 3,9 %,
wzrost liczby zabitych	o 19, tj. 12,6%,
wzrost liczby rannych	o 82, tj. 4,5 %,
wzrost liczby wypadków śmiertelnych	o 15, tj. 11,1 %,
spadek liczby kolizji	o 2 843, tj. 16,5 %.

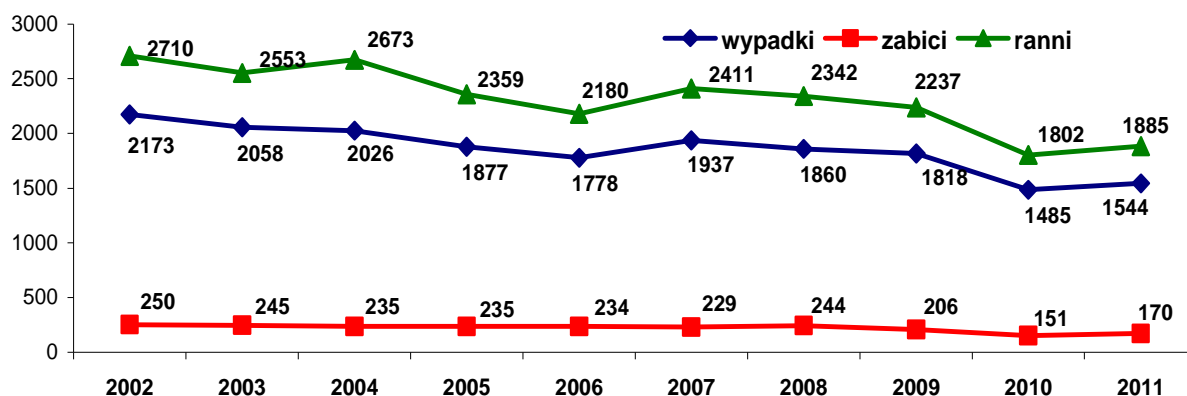
### W porównaniu do 2009 roku nastąpił:

spadek liczby wypadków	o 274, tj. 15,1 %,
spadek liczby zabitych	o 36, tj. 17,5 %,
spadek liczby rannych	o 352, tj. 15,7 %,
spadek liczby wypadków śmiertelnych	o 40, tj. 21,0 %
spadek liczby kolizji	o 2 165 , tj. 13,1%,

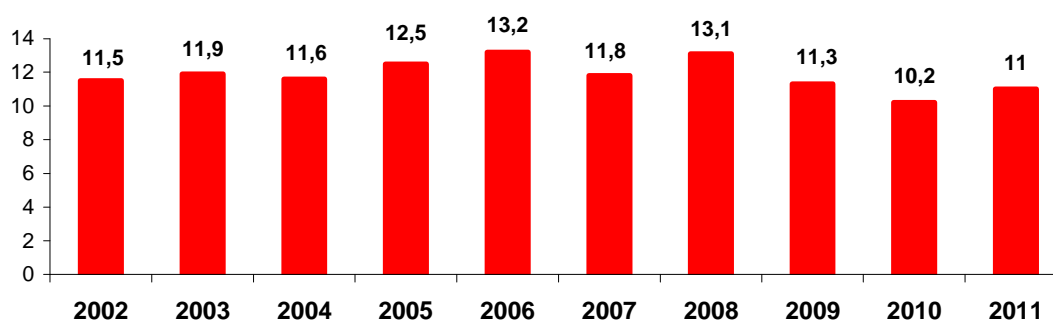
### Liczba wypadków drogowych w latach 2009 – 2011 na terenie województwa zachodniopomorskiego

Liczba wypadków			Liczba zabitych			Liczba rannych			Liczba wypadków śmiertelnych		
2009 rok	2010 rok	2011 rok	2009 rok	2010 rok	2011 rok	2009 rok	2010 rok	2011 rok	2009 rok	2010 rok	2011 rok
1818	1485	1544	206	151	170	2237	1802	1885	190	135	150

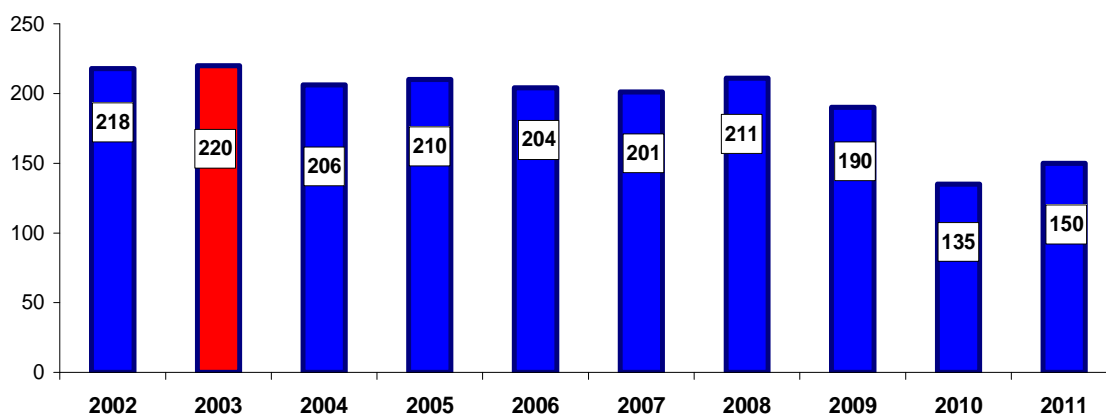
Liczba wypadków w województwie zachodniopomorskim w latach 2002-2010



### wskaźnik liczby zabitych na 100 wypadków w woj. zachodniopomorskim



### Liczba wypadków drogowych ze skutkiem śmiertelnym na terenie woj. zachodniopomorskiego w latach 2002 - 2011



Analiza wypadków drogowych ze skutkiem śmiertelnym w ostatnim dziesięcioleciu wykazała, że największe zagrożenie było w latach 2002 – 2008.

## Liczba wypadków drogowych i ich skutki w poszczególnych jednostkach

Największy wzrost liczby ofiar śmiertelnych odnotowano w KPP Kołobrzeg, KPP Drawsko, KPP Świdwin.

Jednostka KMP/KPP	Liczba wypadków			Liczba zabitych			Liczba rannych			% wzrost/ spadek wypadków	Liczba wypadków śmiertelnych		
	2009r.	2010r.	2011r.	2009r.	2010r.	2011r.	2009r.	2010r.	2011r.	2010 r. = 100	2009r.	2010r.	2011r.
<b>KOSZALIN</b>	138	100	91	22	14	11	173	129	105	91,0	20	14	11
<b>SZCZECIN</b>	695	617	654	22	13	13	792	698	762	106,0	22	13	12
<b>ŚWIDWIN</b>	20	24	20	3	2	1	21	23	29	83,3	3	2	1
<b>BIĄŁOGARD</b>	35	23	17	5	5	1	52	30	18	73,9	5	3	1
<b>CHOSZCZNO</b>	41	37	44	10	3	3	47	42	50	118,9	9	3	3
<b>DRAWSKO</b>	52	38	40	5	6	12	81	45	53	105,3	5	5	10
<b>GOLENIÓW</b>	91	66	48	17	14	18	137	78	65	72,7	15	12	14
<b>GRYFICE</b>	53	41	42	10	5	5	53	66	62	102,4	10	4	5
<b>GRYFINO</b>	61	48	59	15	7	8	86	54	75	122,9	13	7	8
<b>KAMIEŃ POM.</b>	52	49	42	11	13	7	79	65	65	85,7	9	13	6
<b>KOŁOBRZEG</b>	109	93	101	8	5	16	143	127	138	108,6	8	5	11
<b>ŁOBEZ</b>	31	20	22	7	3	2	34	28	26	110,0	6	2	2
<b>MYŚLIBÓRZ</b>	63	55	57	10	7	11	88	84	70	103,6	9	7	9
<b>POLICE</b>	35	29	37	4	1	5	41	32	42	127,6	4	1	5
<b>PYRZYCE</b>	41	15	24	3	4	8	52	17	27	160,0	3	4	7
<b>SŁAWNO</b>	63	45	47	7	8	12	70	48	55	104,4	6	8	12
<b>STARGARD</b>	84	55	54	16	11	14	111	78	64	98,2	15	7	12
<b>SZCZECINEK</b>	56	43	49	14	10	6	59	59	61	114,0	13	9	6
<b>ŚWIDWIN</b>	36	27	32	8	3	8	45	29	41	118,5	6	3	6
<b>WAŁCZ</b>	62	60	64	9	17	9	73	70	77	106,7	9	13	9
<b>OGÓŁEM</b>	<b>1818</b>	<b>1485</b>	<b>1544</b>	<b>206</b>	<b>151</b>	<b>170</b>	<b>2237</b>	<b>1802</b>	<b>1885</b>	<b>104,0</b>	<b>190</b>	<b>135</b>	<b>150</b>

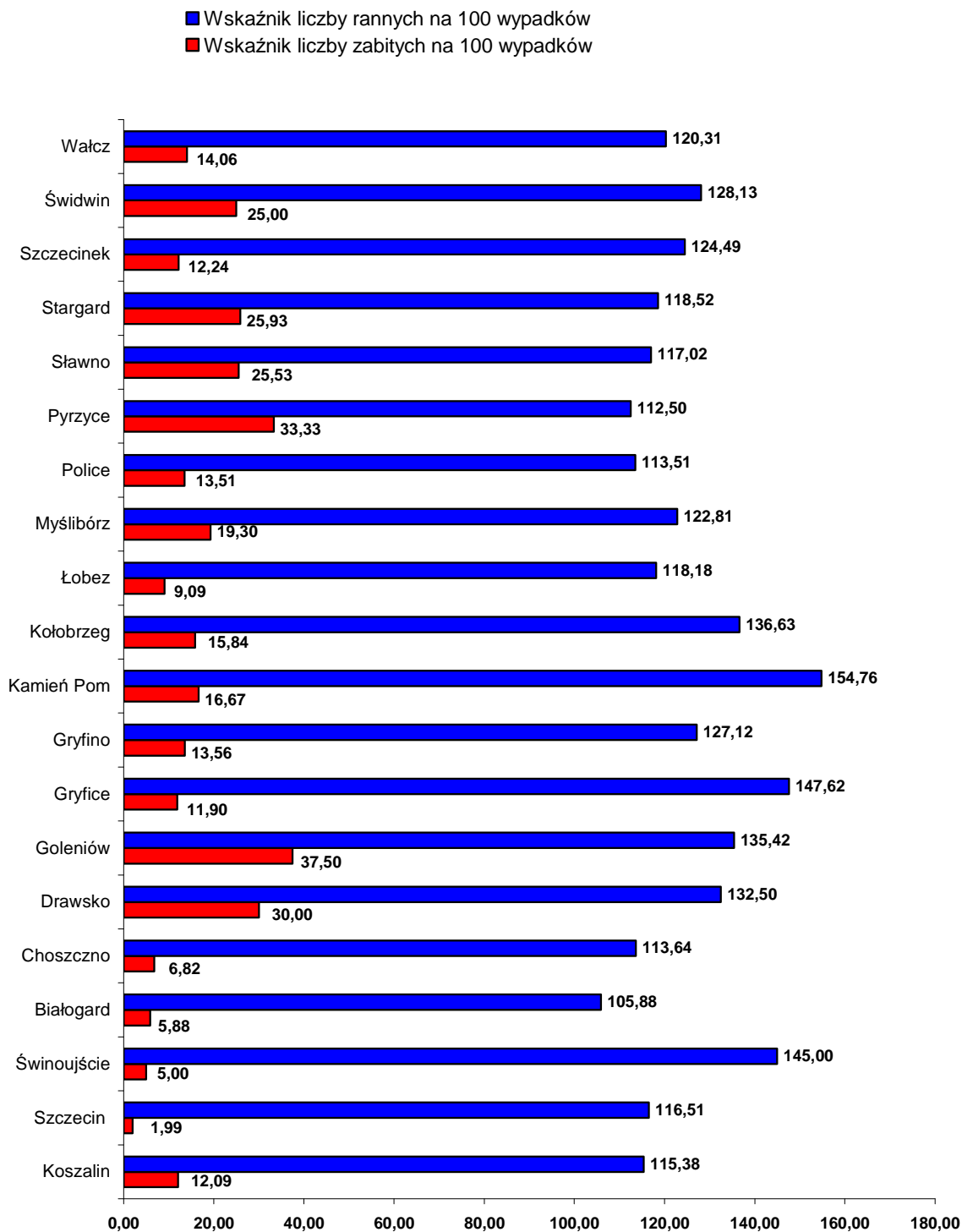
## Wskaźnik liczby zabitych i rannych na 100 wypadków w poszczególnych jednostkach w 2011 roku

Wskaźnik liczby zabitych i rannych na 100 wypadków drogowych został określony dla poszczególnych powiatów z uwagi na różnice wynikające z uwarunkowań lokalnych, liczby mieszkańców, powierzchni, natężeniu ruchu i in.

Najwyższy wskaźnik liczby zabitych na 100 wypadków odnotowano w KPP Goleniów, w KPP Pyrzyce, w KPP Drawsko Pom., natomiast najniższy wskaźnik liczby zabitych na 100 wypadków odnotowano w KMP Szczecin, KMP Świnoujście, KPP Białogard.

Jednostka KMP/KPP	Liczba wypadków	Liczba zabitych	Liczba rannych	Wskaźnik liczby zabitych na 100 wypadków	Wskaźnik liczby rannych na 100 wypadków
Koszalin	91	11	105	12,09	115,38
Szczecin	654	13	762	1,99	116,51
Świnoujście	20	1	29	5,00	145,00
Białogard	17	1	18	5,88	105,88
Choszczno	44	3	50	6,82	113,64
Drawsko	40	12	53	30,00	132,50
Goleniów	48	18	65	37,50	135,42
Gryfice	42	5	62	11,90	147,62
Gryfino	59	8	75	13,56	127,12
Kamień Pom	42	7	65	16,67	154,76
Kołobrzeg	101	16	138	15,84	136,63
Łobez	22	2	26	9,09	118,18
Myślibórz	57	11	70	19,30	122,81
Police	37	5	42	13,51	113,51
Pyrzyce	24	8	27	33,33	112,50
Sławno	47	12	55	25,53	117,02
Stargard	54	14	64	25,93	118,52
Szczecinek	49	6	61	12,24	124,49
Świdwin	32	8	41	25,00	128,13
Wałcz	64	9	77	14,06	120,31
<b>Razem</b>	<b>1 544</b>	<b>170</b>	<b>1 885</b>	<b>11,01</b>	<b>122,09</b>

## Wskaźnik liczby zabitych i rannych w powiatach w 2011 roku



## Wskaźnik stanu bezpieczeństwa w zależności od liczby mieszkańców

W 2011 roku największy wskaźnik wypadków na 10.000 mieszkańców odnotowano na terenie działania KMP Szczecin, KPP Kołobrzeg, KPP Wałcz.

Największy wskaźnik zabitych na 10.000 mieszkańców odnotowano w powiecie goleniowskim, sławieńskim, drawskim i kołobrzesckim.

Natomiast największy wskaźnik rannych na 10.000 mieszkańców odnotowano w KMP Szczecin, KPP Kołobrzeg i KPP Wałcz.

Powiat	Ludność	WYPADKI	ZABICI	RANNI	Wskaźnik wypadków na 10.000 mieszkańców	Wskaźnik zabitych na 10.000 mieszkańców	Wskaźnik rannych na 10.000 mieszkańców
m. Koszalin i koszaliński	172 359	91	11	105	5,28	0,64	6,09
m. Szczecin	405 606	654	13	762	<b>16,12</b>	0,32	<b>18,79</b>
m. Świnoujście	40 759	20	1	29	4,91	0,25	7,11
białogardzki	48 193	17	1	18	3,53	0,21	3,73
choszczeński	49 574	44	3	50	8,88	0,61	10,09
drawski	57 353	40	12	53	6,97	<b>2,09</b>	9,24
goleniowski	80 305	48	18	65	5,98	<b>2,24</b>	8,09
gryficki	60 569	42	5	62	6,93	0,83	10,24
gryfiński	82 727	59	8	75	7,13	0,97	9,07
kamieński	47 672	42	7	65	8,81	1,47	13,63
kołobrzescki	77 244	101	16	138	<b>13,08</b>	<b>2,07</b>	<b>17,87</b>
łobeski	37 900	22	2	26	5,80	0,53	6,86
myśliborski	66 972	57	11	70	8,51	1,64	10,45
policki	70 380	37	5	42	5,26	0,71	5,97
pyrzycki	39 774	24	8	27	6,03	2,01	6,79
sławieński	57 251	47	12	55	8,21	<b>2,10</b>	9,61
stargardzki	119 306	54	14	64	4,53	1,17	5,36
szczecinecki	76 900	49	6	61	6,37	0,78	7,93
świdwiński	48 205	32	8	41	6,64	1,66	8,51
wałecki	54 023	64	9	77	<b>11,85</b>	1,67	<b>14,25</b>
<b>Razem</b>	<b>1 693 072</b>	<b>1 544</b>	<b>170</b>	<b>1 885</b>	9,12	1,00	11,13

\*dane na dzień 31.12.2010 r.(dane dotyczące liczby mieszkańców woj. zachodniopomorskiego za 2011 r. będą dostępne w listopadzie 2012 r. – ustalono w Urzędzie Statystycznym)

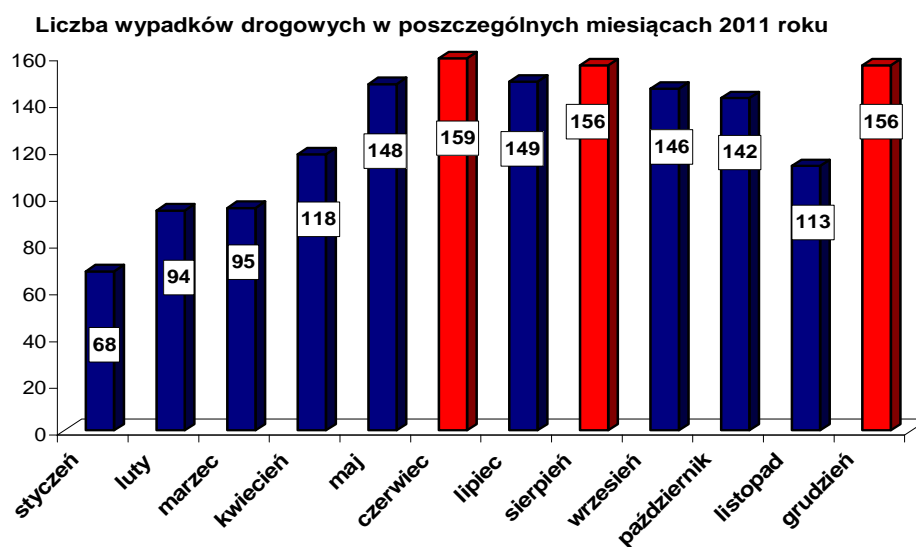
**Wskaźnik stanu bezpieczeństwa w zależności od liczby zarejestrowanych pojazdów.**

## II CZAS I MIEJSCE POWSTAWANIA WYPADKÓW DROGOWYCH

W 2011 roku najwięcej wypadków drogowych odnotowano w miesiącach czerwiec, sierpień i grudzień. Dużą liczbę wypadków w okresie jesiennym odnotowuje się ze względu na pogarszające się warunki atmosferyczne i warunki drogowe oraz wcześniej zapadający zmrok. W okresie tym dochodzi przede wszystkim do potrażeń pieszych.

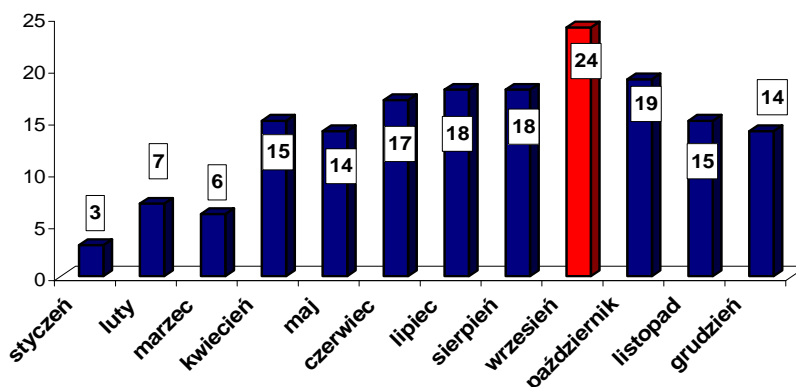
### Wypadki drogowe i ich skutki w poszczególnych miesiącach

miesiąc	2010 rok			2011 rok		
	wypadki	zabici	ranni	wypadki	zabici	ranni
styczeń	59	3	76	68	3	88
luty	61	5	66	94	7	116
marzec	98	4	122	95	6	115
kwiecień	96	12	112	118	15	133
maj	116	18	146	148	14	181
czerwiec	166	22	205	159	17	182
lipiec	181	16	226	149	18	192
sierpień	148	16	202	156	18	207
wrzesień	158	13	187	146	24	170
październik	133	15	156	142	19	174
listopad	182	21	201	113	15	145
grudzień	87	6	103	156	14	182





Liczba osób zabitych w wypadkach drogowych w poszczególnych miesiącach 2011 roku



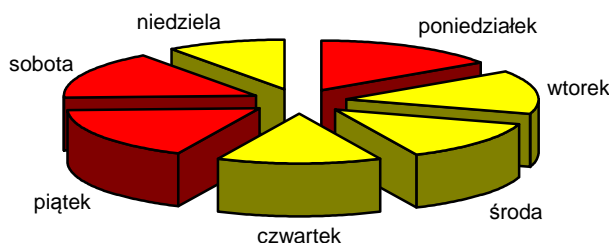
W porównaniu do 2010 roku największy wzrost liczby osób zabitych odnotowano w miesiącu wrzesień – wzrost o 11, tj. 84,6 %.

### Liczba wypadków drogowych i ich skutki w poszczególnych dniach tygodnia

Dokonując podziału wypadków drogowych na poszczególne dni tygodnia, najczęściej zdarzeń oraz największą liczbę ofiar odnotowano w **piątek, sobotę i poniedziałek**. Najtragiczniejsze w skutkach były wypadki zaistniałe w niedzielę, średnio w co 6 wypadku zginęła osoba.

DNI TYGODNIA	Liczba wypadków		Liczba zabitych		Liczba rannych	
	2010 rok	2011 rok	2010 rok	2011 rok	2010 rok	2011 rok
poniedziałek	218	242	15	28	256	301
wtorek	205	219	17	24	239	259
środa	215	202	19	18	251	224
czwartek	244	216	23	16	286	261
piątek	238	272	25	31	272	326
sobota	204	240	30	27	263	301
niedziela	161	153	22	26	235	213
<b>OGÓLEM</b>	<b>1485</b>	<b>1544</b>	<b>151</b>	<b>170</b>	<b>1802</b>	<b>1885</b>

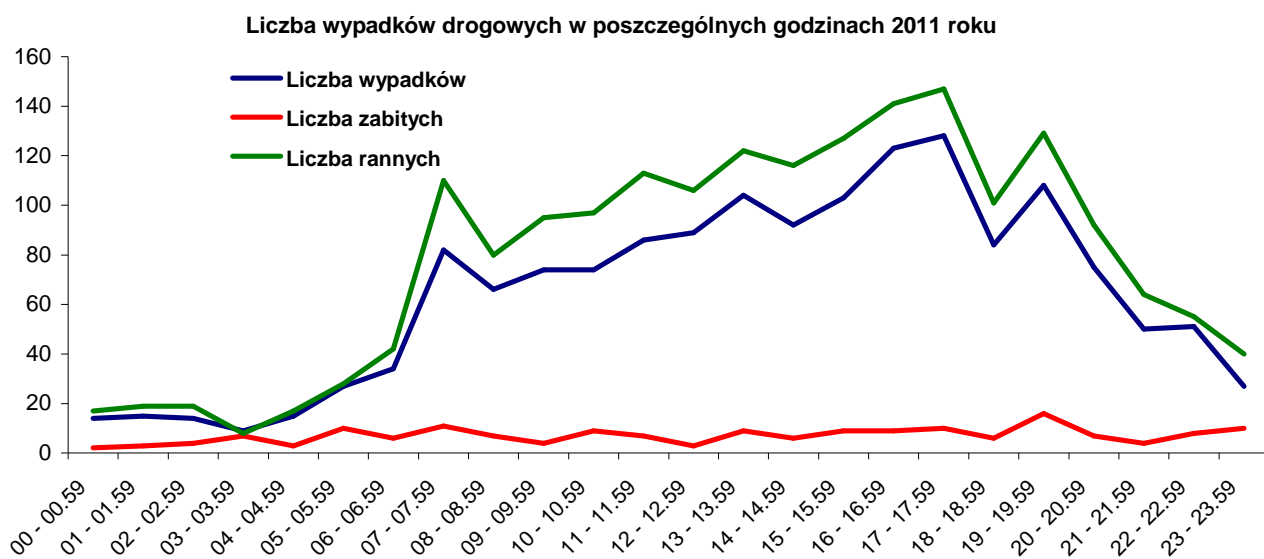
Liczba wypadków w poszczególnych dniach tygodnia 2011 roku



## Wypadki drogowe i ich skutki według godzin w 2011 roku

Największe nasilenie wypadków na terenie województwa zachodniopomorskiego odnotowano w przedziale czasowym od godziny 13.00 do godziny 19.59 – w którym odnotowano 742 wypadki, w których 65 osób zginęło i 883 osoby zostały ranne.

Godzina	Liczba wypadków	Liczba zabitych	Liczba rannych
00 - 00.59	14	2	17
01 - 01.59	15	3	19
02 - 02.59	14	4	19
03 - 03.59	9	7	8
04 - 04.59	15	3	17
05 - 05.59	27	10	28
06 - 06.59	34	6	42
07 - 07.59	82	11	110
08 - 08.59	66	7	80
09 - 09.59	74	4	95
10 - 10.59	74	9	97
11 - 11.59	86	7	113
12 - 12.59	89	3	106
13 - 13.59	104	9	122
14 - 14.59	92	6	116
15 - 15.59	103	9	127
16 - 16.59	123	9	141
17 - 17.59	128	10	147
18 - 18.59	84	6	101
19 - 19.59	108	16	129
20 - 20.59	75	7	92
21 - 21.59	50	4	64
22 - 22.59	51	8	55
23 - 23.59	27	10	40



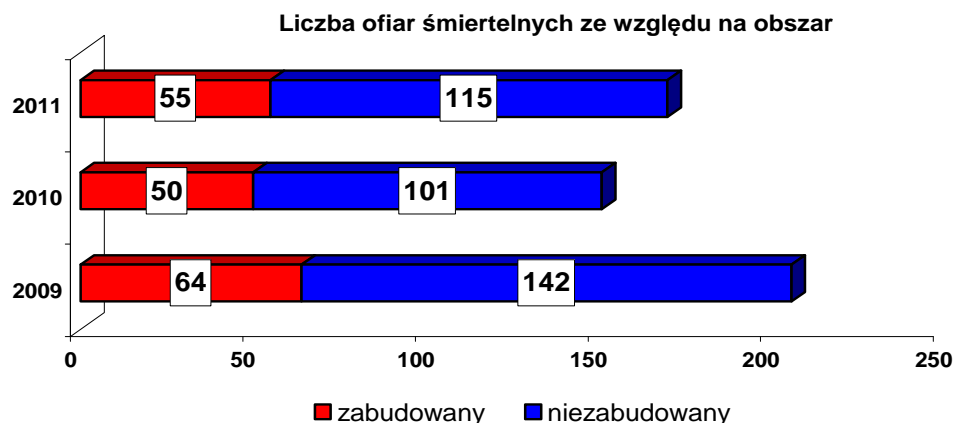
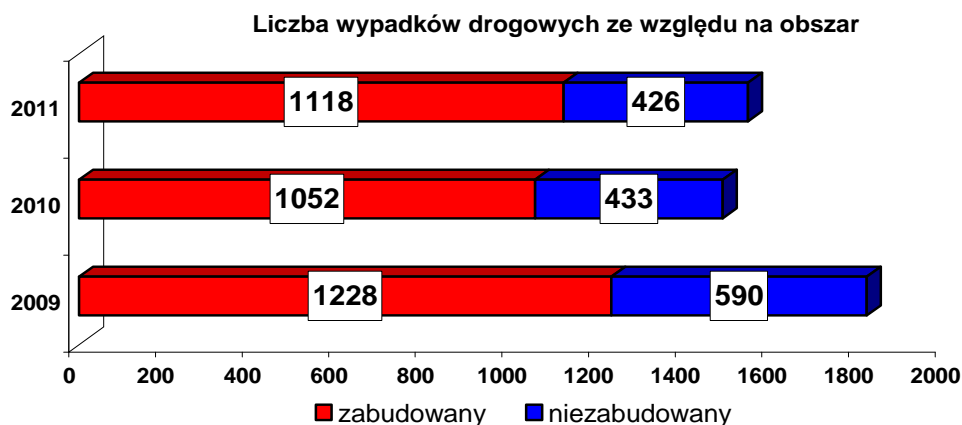
## Miejsce powstawania wypadków drogowych

### Liczba wypadków drogowych ze względu na obszar w latach 2009 – 2011

Na obszarze niezabudowanym w 2011 roku odnotowano 426 wypadków drogowych, w których 115 osób zginęło i 597 osób zostało rannych. Na obszarze zabudowanym zaistniało 1 118 wypadków, w których 55 osób poniosło śmierć i 1 288 osób doznało obrażenia ciała.

Najwięcej osób zginęło poza obszarem zabudowanym, na którym kierujący rozwijają większe prędkości – tym samym zwiększając ryzyko poważnych uszkodzeń ciała wśród ofiar. Prawie w co 4 takim wypadku zginął człowiek, podczas gdy na obszarze zabudowanym w co 20.

Miejsce zdarzenia: obszar	Liczba wypadków			Liczba zabitych			Liczba rannych		
	2009 r.	2010 r.	2011 r.	2009 r.	2010 r.	2011 r.	2009 r.	2010 r.	2011 r.
niezabudowany	590	433	426	142	101	115	841	618	597
zabudowany	1228	1052	1118	64	50	55	1396	1184	1288
OGÓŁEM	1818	1485	1544	206	151	170	2237	1802	1885



## Wybrane charakterystyczne miejsca występowania wypadków drogowych

W 2011 roku najwięcej wypadków drogowych, bo ponad 72,9 % zanotowano na jezdni, 17 % na przejściach dla pieszych, a 3,7 % na poboczu.

charakterystyka miejsca zdarzenia	Liczba wypadków		Liczba zabitych		Liczba rannych	
	2010 r.	2011 r.	2010 r.	2011 r.	2010 r.	2011 r.
ogółem	1485	1544	151	170	1802	1885
Chodnik, droga dla pieszych	24	23	0	1	29	23
Droga dla rowerzystów	11	26	0	0	11	27
Jezdnia	1053	1126	118	137	1327	1421
Most, wiadukt, łącznica, tunel	7	4	1	0	6	7
Parking, plac	1	4	0	0	1	5
Pas dzielący jezdnie	4	1	0	1	6	5
Pobocze	46	57	7	12	62	83
Przejazd kolejowy niestrzeżony	6	2	3	0	6	4
Przejazd kolejowy strzeżony	2	1	2	2	0	0
Przejazd tramwajowy, torowisko	7	5	1	0	7	9
Przejście dla pieszych	266	262	12	13	274	262
Przewiązka na drodze dwujezdniowej	0	0	0	0	0	0
Przystanek komunikacji publicznej	23	12	0	0	28	12
Roboty drogowe, oznakowanie tymczasowe	1	2	0	0	1	3
Skarpa, rów	17	11	7	4	25	14
Wjazd, wyjazd z posesji, pola	17	8	0	0	19	10

## Wypadki drogowe według rodzaju drogi

W 2011 roku większość wypadków miała miejsce na drogach jednojezdniowych dwukierunkowych – gdzie odnotowano 1 194 wypadki, tj. 77,3 % wszystkich wypadków, w których zginęło 160 osób, tj. 94,1 % ogółu zabitych i 1 478 osób zostało rannych, tj. 78,4 % ogółu rannych.

Największy wzrost liczby wypadków i ofiar odnotowano na drodze jednojezdniowej dwukierunkowej – wzrost wypadków o 56, wzrost liczby zabitych o 23 oraz wzrost liczby rannych o 75.

Rodzaj drogi	Liczba wypadków		Liczba zabitych		Liczba rannych	
	2010 r.	2011 r.	2010 r.	2011 r.	2010 r.	2011 r.
ogółem	1485	1544	151	170	1802	1885
Autostrada	7	4	0	0	8	4
Dwie jezdnie jednokierunkowe	244	237	9	6	283	277
Ekspresowa	14	16	4	3	15	24
Jednojezdniowa dwukierunkowa	1138	1194	137	160	1403	1478
Jednokierunkowa	82	93	1	1	93	102

## Liczba wypadków na poszczególnych drogach w latach 2009 - 2011

Długość dróg publicznych w województwie zachodniopomorskim wynosi 21235 km. Drogi krajowe zarządzane są przez: GDDKiA Oddział Szczecin (na długości 1041,030 km), Prezydenta miasta Szczecina (33,853 km), Prezydenta miasta Koszalina (27,877 km), Prezydenta m. Świnoujście (24,133 km).

Drogi wojewódzkie zarządzane są przez: Marszałka Województwa (2093 km dróg), Prezydenta miasta Szczecina (12,196 km), Prezydenta miasta Koszalina (3,327 km).

Drogi powiatowe i gminne zarządzane są przez Starostę.

### **Długość przebiegu dróg publicznych w województwie zachodniopomorskim:**

<b>krajowe</b>	<b>1126,893 km, w tym m.in.:</b>
<b>autostrada A6</b>	<b>21,608 km</b>
<b>droga ekspresowa S3</b>	<b>66,083 km</b>
<b>wojewódzkie</b>	<b>2108,523 km</b>
<b>powiatowe</b>	<b>8000 km</b>
<b>gminne</b>	<b>10000 km</b>

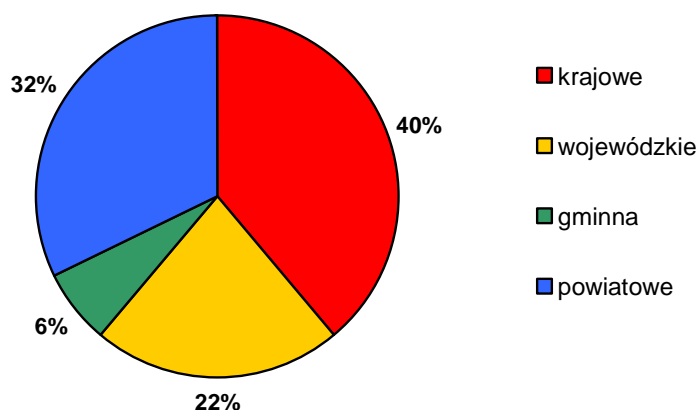
W 2011 roku najwięcej wypadków drogowych odnotowano na drogach powiatowych, natomiast najwięcej osób zginęło w wypadkach zaistniałych na drogach krajowych.

Wskaźnik zabitych na 100 wypadków na poszczególnych drogach wynosił odpowiednio:

- na drogach krajowych - 16,1
- na drogach wojewódzkich - 14,5
- na drogach powiatowych - 8,2

Drogi	2009 rok			2010 rok			2011 rok		
	wypadki	zabici	ranni	wypadki	zabici	ranni	wypadki	zabici	ranni
<b>krajowe</b>	456	81	598	430	64	545	410	66	556
<b>wojewódzkie</b>	314	54	432	291	38	378	262	38	320
<b>powiatowe</b>	596	55	690	594	38	690	671	55	788

### Liczba ofiar śmiertelnych na poszczególnych drogach



### Wypadki na poszczególnych drogach krajowych w latach 2009 - 2011

Łączna długość dróg krajowych w województwie zachodniopomorskim wynosi 1126,893 km. Ogółem na tych drogach miało miejsce 410 wypadków, zginęło w nich 66 osób, a rannych zostało 556 osób.

Na autostradzie A-6, której długość wynosi 21.608 km doszło do 4 wypadków, w wyniku których 4 osoby zostały ranne.

Droga	2009 rok			2010 rok			2011 rok		
	wypadki	zabici	ranni	wypadki	zabici	ranni	wypadki	zabici	ranni
K-3	75	15	114	58	11	84	20	4	35
K-6	77	16	107	59	13	79	66	25	90
K-6a	1	0	1	2	0	2	1	0	2
K-6b	1	0	2	0	0	0	0	0	0
K-10	130	6	168	133	12	154	139	13	183
K-10b	2	2	1	1	2	1	3	2	5
K-11	55	11	74	39	8	60	43	5	63
K-13	29	6	33	21	1	22	11	0	13
K-20	18	6	19	23	4	31	25	5	27
K-22	13	5	11	19	3	24	14	2	18
K-23	10	3	18	10	0	15	13	1	20
K-25	4	0	4	5	2	7	3	0	6
K-26	11	5	13	11	3	14	11	2	10
K-31	30	6	34	40	3	43	47	5	60
K-37	1	0	1	4	0	5	0	0	0
K-93				1	0	1	2	1	4
K-S3c				1	0	1	0	0	0
S-10b	0	0	0	3	2	2	1	1	0
S-3				0	0	0	11	0	20
A-6	2	0	3	7	0	8	4	0	4
ogółem	459	81	603	437	64	553	414	66	560

\* droga S10b – oddana do użytkowania 21.12.2009 r.

\* droga S3 – oddana do użytkowania 22.10.2010 r.

**Wypadki na poszczególnych drogach krajowych w 2011 roku  
według powiatu i gminy:**

**K-3**

Na drodze krajowej nr 3 najczęściej zdarzeń drogowych odnotowano w powiecie kamińskim, gmina Wolin. Na terenie działania KPP Goleniów na drodze nr 3 najbardziej zagrożony był odcinek w gminie Goleniów.

Powiat	Gmina	Liczba wypadków	Liczba zabitych	Liczba rannych	Liczba kolizji
POWIAT GOLENIOWSKI	GOLENIÓW - OBSZAR WIEJSKI	6	2	6	121
	PRZYBIERNÓW - OBSZAR WIEJSKI	2	0	6	37
	STEPNICA - OBSZAR WIEJSKI	1	1	3	3
POWIAT KAMIŃSKI	MIĘDZYDROJE - OBSZAR WIEJSKI	0	0	0	10
	WOLIN - OBSZAR MIEJSKI	0	0	0	5
	WOLIN - OBSZAR WIEJSKI	9	1	18	65
POWIAT SZCZECIN	SZCZECIN - OBSZAR MIEJSKI	1	0	1	19
		0	0	0	1
POWIAT ŚWINOUJŚCIE	ŚWINOUJŚCIE - OBSZAR MIEJSKI	0	0	0	11
		1	0	1	2
Suma		20	4	35	274

**S-3**

Powiat	Gmina	Liczba wypadków	Liczba zabitych	Liczba rannych	Liczba kolizji
POWIAT GRYFIŃSKI	BANIE - OBSZAR WIEJSKI	0	0	0	2
	GRYFINO - OBSZAR WIEJSKI	5	0	8	18
POWIAT MYŚLIBORSKI	MYŚLIBÓRZ - OBSZAR MIEJSKI	0	0	0	1
		1	0	2	19
	MYŚLIBÓRZ - OBSZAR WIEJSKI	0	0	0	1
	NOWOGRÓDEK POMORSKI - OBSZAR WIEJSKI	0	0	0	11
POWIAT PYRZYCKI	BIELICE - OBSZAR WIEJSKI	0	0	0	1
	KOZIELICE - OBSZAR WIEJSKI	2	0	4	8
	PYRZYCE - OBSZAR WIEJSKI	1	0	2	0
POWIAT SZCZECIN	SZCZECIN - OBSZAR MIEJSKI	2	0	4	11
Suma		11	0	20	72

**K-6**

Na terenie działania KPP Goleniów najbardziej zagrożony był odcinek od 32,5 km do 33,6 km, w gminie Osina – zaistniały 2 wypadki, w których 5 osób zginęło. W powiecie kołobrzeskim, w gminie Rymań najwięcej zdarzeń odnotowano na odcinku od 91,0 km do 94,4 km, gdzie zaistniało 6 wypadków, w których 7 osób zginęło i 4 osoby zostały ranne. Natomiast w powiecie sławieńskim, gmina Malechowo od 164,0 km do 165,8 km odnotowano 6 wypadków drogowych, w których 2 osoby zginęły i 10 osób zostało rannych.

Powiat	Gmina	Liczba wypadków	Liczba zabitych	Liczba rannych	Liczba kolizji
POWIAT BIAŁOGARDZKI	KARLINO - OBSZAR MIEJSKI	0	0	0	8
	KARLINO - OBSZAR WIEJSKI	1	0	1	20
POWIAT GOLENIOWSKI	GOLENIÓW - OBSZAR WIEJSKI	1	0	1	27
	NOWOGARD - OBSZAR MIEJSKI	4	0	5	36
	NOWOGARD - OBSZAR WIEJSKI	5	1	6	34
	OSINA - OBSZAR WIEJSKI	2	5	0	6
POWIAT GRYFICKI	PŁOTY - OBSZAR MIEJSKI	2	1	3	25
	PŁOTY - OBSZAR WIEJSKI	7	2	10	48
POWIAT KOŁOBRZESKI	GOŚCINO - OBSZAR WIEJSKI	2	2	8	11
	RYMAŃ - OBSZAR WIEJSKI	10	7	12	22
POWIAT KOSZALIN	KOSZALIN - OBSZAR MIEJSKI	4	0	6	178
POWIAT KOSZALIŃSKI	BIESIEKIERZ - OBSZAR WIEJSKI	6	1	7	31
	SIANÓW - OBSZAR MIEJSKI	0	0	0	22
	SIANÓW - OBSZAR WIEJSKI	2	0	2	19
POWIAT SŁAWIEŃSKI	MALECHOWO - OBSZAR WIEJSKI	12	4	16	21
	SŁAWNO - OBSZAR MIEJSKI	2	0	2	9
	SŁAWNO - OBSZAR WIEJSKI	6	2	11	37
Suma		66	25	90	554

**K-10**

Na drodze krajowej nr 10 najwięcej ofiar śmiertelnych odnotowano na terenie działania KPP Drawsko, w gminie Kalisz Pomorski, na odcinku od 112,2 km do 116,5 km zaistniały 4 wypadki drogowe, w których 5 osób zginęło i 9 osób zostało rannych.



Powiat	Gmina	Liczba wypadków	Liczba zabitych	Liczba rannych	Liczba kolizji
POWIAT CHOSZCZEŃSKI	DRAWNO - OBSZAR WIEJSKI	1	0	1	7
	RECZ - OBSZAR MIEJSKI	1	0	1	11
	RECZ - OBSZAR WIEJSKI	3	2	1	20
POWIAT DRAWSKI	KALISZ POMORSKI - OBSZAR MIEJSKI	0	0	0	12
	KALISZ POMORSKI - OBSZAR WIEJSKI	5	5	12	14
POWIAT POLICKI	DOBRA (SZCZECIŃSKA) - OBSZAR WIEJSKI	5	0	9	51
	KOŁBASKOWO - OBSZAR WIEJSKI	0	0	0	1
POWIAT STARGARDZKI	KOBYLANKA - OBSZAR WIEJSKI	1	0	1	9
	STARGARD SZCZECIŃSKI - OBSZAR WIEJSKI	3	0	4	25
	SUCHAŃ - OBSZAR MIEJSKI	3	0	6	13
	SUCHAŃ - OBSZAR WIEJSKI	2	1	2	22
POWIAT WAŁECKI	SZCZECIN - OBSZAR MIEJSKI	89	1	112	784
	MIROŚLAWIEC - OBSZAR MIEJSKI	2	0	3	16
	MIROŚLAWIEC - OBSZAR WIEJSKI	10	2	15	52
	WAŁCZ - OBSZAR MIEJSKI	6	1	6	67
	WAŁCZ - OBSZAR WIEJSKI	8	1	10	34
Suma		139	13	183	1139

## K11

Powiat	Gmina	Liczba wypadków	Liczba zabitych	Liczba rannych	Liczba kolizji
POWIAT KOŁOBRZESKI	KOŁOBRZEG - OBSZAR MIEJSKI	13	0	18	90
	USTRONIE MORSKIE - OBSZAR WIEJSKI	6	1	14	30
POWIAT KOSZALIN	KOSZALIN - OBSZAR MIEJSKI	7	1	6	131
POWIAT KOSZALIŃSKI	BĘDZINO - OBSZAR WIEJSKI	3	1	5	49
	BOBOLICE - OBSZAR WIEJSKI	2	0	6	23
	MANOWO - OBSZAR WIEJSKI	4	2	4	58
POWIAT SZCZECINECKI	SZCZECINEK - OBSZAR MIEJSKI	5	0	5	43
	SZCZECINEK - OBSZAR WIEJSKI	3	0	5	38
Suma		43	5	63	462

## K-13

Powiat	Gmina	Liczba wypadków	Liczba zabitych	Liczba rannych	Liczba kolizji
POWIAT POLICKI	DOBRA (SZCZECIŃSKA) - OBSZAR WIEJSKI	2	0	2	2
	KOŁBASKOWO - OBSZAR WIEJSKI	2	0	2	52
POWIAT SZCZECIN	SZCZECIN - OBSZAR MIEJSKI	7	0	9	129
Suma		11	0	13	183

**K-20**

Powiat	Gmina	Liczba wypadków	Liczba zabitych	Liczba rannych	Liczba kolizji
POWIAT DRAWSKI	CZAPLINEK - OBSZAR MIEJSKI	0	0	0	7
	CZAPLINEK - OBSZAR WIEJSKI	1	0	1	7
	DRAWSKO POMORSKIE - OBSZAR MIEJSKI	2	1	1	11
	DRAWSKO POMORSKIE - OBSZAR WIEJSKI	1	1	0	10
	ZŁOCIENIEC - OBSZAR MIEJSKI	1	1	0	14
	ZŁOCIENIEC - OBSZAR WIEJSKI	2	0	2	7
POWIAT ŁOBESKI	WĘGORZYNO - OBSZAR MIEJSKI	0	0	0	2
	WĘGORZYNO - OBSZAR WIEJSKI	2	0	3	18
POWIAT STARGARDZKI	CHOCIWEL - OBSZAR MIEJSKI	0	0	0	1
	CHOCIWEL - OBSZAR WIEJSKI	0	0	0	1
	IŃSKO - OBSZAR WIEJSKI	0	0	0	1
	MARIANOWO - OBSZAR WIEJSKI	2	0	2	11
	STARGARD SZCZECIŃSKI - OBSZAR MIEJSKI	1	0	1	22
POWIAT SZCZECINECKI	BIAŁY BÓR - OBSZAR MIEJSKI	2	1	1	3
	BIAŁY BÓR - OBSZAR WIEJSKI	2	1	4	6
	BORNE SULINOWO - OBSZAR WIEJSKI	3	0	3	22
	SZCZECINEK - OBSZAR MIEJSKI	2	0	2	5
	SZCZECINEK - OBSZAR WIEJSKI	4	0	7	27
Suma		25	5	27	175

**K-22**

Powiat	Gmina	Liczba wypadków	Liczba zabitych	Liczba rannych	Liczba kolizji
POWIAT WAŁECKI	CZŁOPA - OBSZAR MIEJSKI	0	0	0	6
	CZŁOPA - OBSZAR WIEJSKI	3	1	5	24
		1	0	1	0
	TUCZNO - OBSZAR WIEJSKI	1	0	3	2
		0	0	0	1
	WAŁCZ - OBSZAR MIEJSKI	3	0	3	71
		2	0	2	0
	WAŁCZ - OBSZAR WIEJSKI	4	1	4	24
Suma		14	2	18	128

**K-23**

Powiat	Gmina	Liczba wypadków	Liczba zabitych	Liczba rannych	Liczba kolizji
POWIAT MYŚLIBORSKI	DĘBNO - OBSZAR MIEJSKI	7	0	11	31
	DĘBNO - OBSZAR WIEJSKI	5	1	6	21
	MYŚLIBÓRZ - OBSZAR MIEJSKI	0	0	0	1
	MYŚLIBÓRZ - OBSZAR WIEJSKI	1	0	3	14
Suma		13	1	20	67

**K-25**

Powiat	Gmina	Liczba wypadków	Liczba zabitych	Liczba rannych	Liczba kolizji
POWIAT KOSZALIŃSKI	BOBOLICE - OBSZAR WIEJSKI	0	0	0	6
POWIAT SZCZECINECKI	BIAŁY BÓR - OBSZAR MIEJSKI	0	0	0	2
	BIAŁY BÓR - OBSZAR WIEJSKI	3	0	6	8
Suma		3	0	6	16

**K26**

Powiat	Gmina	Liczba wypadków	Liczba zabitych	Liczba rannych	Liczba kolizji
POWIAT GRYFIŃSKI	CHOJNA - OBSZAR MIEJSKI	1	0	1	10
	CHOJNA - OBSZAR WIEJSKI	1	1	0	30
	TRZCIŃSKO-ZDRÓJ - OBSZAR MIEJSKI	0	0	0	1
	TRZCIŃSKO-ZDRÓJ - OBSZAR WIEJSKI	0	0	0	4
POWIAT MYŚLIBORSKI	MYŚLIBÓRZ - OBSZAR MIEJSKI	5	1	5	27
	MYŚLIBÓRZ - OBSZAR WIEJSKI	4	0	4	20
Suma		11	2	10	92

**K-31**

Powiat	Gmina	Liczba wypadków	Liczba zabitych	Liczba rannych	Liczba kolizji
POWIAT GRYFIŃSKI	CHOJNA - OBSZAR MIEJSKI	0	0	0	7
	CHOJNA - OBSZAR WIEJSKI	0	0	0	12
	GRYFINO - OBSZAR MIEJSKI	15	3	18	121
	GRYFINO - OBSZAR WIEJSKI	2	0	4	13
	MIESZKOWICE - OBSZAR WIEJSKI	1	0	2	4
	MORYŃ - OBSZAR WIEJSKI	0	0	0	4
	WIDUCHOWA - OBSZAR WIEJSKI	4	1	8	32
POWIAT MYŚLIBORSKI	BOLESZKOWICE - OBSZAR WIEJSKI	1	0	1	8
	DĘBNO - OBSZAR WIEJSKI	0	0	0	7
POWIAT SZCZECIN	SZCZECIN - OBSZAR MIEJSKI	24	1	27	97
Suma		47	5	60	305

## Wypadki ze skutkiem śmiertelnym na drogach krajowych w 2011 roku:

W 2011 roku najwięcej ofiar śmiertelnych odnotowano na:

- drodze nr 10 w gminie Kalisz Pomorski – w 3 wypadkach zginęło 5 osób,
- na drodze nr 6 – w gminie Osina – w 2 wypadkach 5 osób zginęło,
- na drodze nr 6 – w gminie Rymań – w 4 wypadkach śmierć poniosło 7 osób,
- na drodze nr 6 – w gminie Malechowo – w 4 wypadkach zginęły 4 osoby.

Powiat	Gmina	Nr drogi	Liczba wypadków	Liczba zabitych	Liczba rannych
POWIAT CHOSZCZEŃSKI	RECZ - OBSZAR WIEJSKI	10	2	2	0
POWIAT DRAWSKI	DRAWSKO POMORSKIE - OBSZAR MIEJSKI	20	1	1	0
	DRAWSKO POMORSKIE - OBSZAR WIEJSKI	20	1	1	0
	KALISZ POMORSKI - OBSZAR WIEJSKI	10	3	5	8
	ZŁOCIENIEC - OBSZAR MIEJSKI	20	1	1	0
POWIAT GOLEŃIOWSKI	GOLEŃIÓW - OBSZAR WIEJSKI	3	2	2	0
	NOWOGARD - OBSZAR WIEJSKI	6	1	1	2
	OSINA - OBSZAR WIEJSKI	6	2	5	0
	STEPNICA - OBSZAR WIEJSKI	3	1	1	3
POWIAT GRYFICKI	PŁOTY - OBSZAR MIEJSKI	6	1	1	2
	PŁOTY - OBSZAR WIEJSKI	6	2	2	0
POWIAT GRYFIŃSKI	CHOJNA - OBSZAR WIEJSKI	26	1	1	0
	GRYFINO - OBSZAR MIEJSKI	31	3	3	2
	WIDUCHOWA - OBSZAR WIEJSKI	31	1	1	4
POWIAT KAMIĘŃSKI	WOLIN - OBSZAR WIEJSKI	3	1	1	2
POWIAT KOŁOBRZESKI	GOŚCINO - OBSZAR WIEJSKI	6	1	2	6
	RYMAŃ - OBSZAR WIEJSKI	6	4	7	2
	USTRONIE MORSKIE - OBSZAR WIEJSKI	11	1	1	0
POWIAT KOSZALIN	KOSZALIN - OBSZAR MIEJSKI	11	1	1	0
POWIAT KOSZALIŃSKI	BĘDZINO - OBSZAR WIEJSKI	11	1	1	3
	BIESIEKIERZ - OBSZAR WIEJSKI	6	1	1	0
	MANOWO - OBSZAR WIEJSKI	11	2	2	1
POWIAT MYŚLIBORSKI	DĘBNO - OBSZAR WIEJSKI	23	1	1	0
	MYŚLIBÓRZ - OBSZAR MIEJSKI	26	1	1	0
POWIAT SŁAWIEŃSKI	MALECHOWO - OBSZAR WIEJSKI	6	4	4	5
	SŁAWNO - OBSZAR WIEJSKI	6	2	2	4
POWIAT STARGARDZKI	KOBYLANKA - OBSZAR WIEJSKI	10a	2	2	1
	STARGARD SZCZECIŃSKI - OBSZAR MIEJSKI	S10B	1	1	0
	SUCHAŃ - OBSZAR WIEJSKI	10	1	1	1
POWIAT SZCZECIN	SZCZECIN - OBSZAR MIEJSKI	10	1	1	0
		31	1	1	1
POWIAT SZCZECINECKI	BIAŁY BÓR - OBSZAR MIEJSKI	20	1	1	0
	BIAŁY BÓR - OBSZAR WIEJSKI	20	1	1	0
POWIAT ŚWINOUJŚCIE	ŚWINOUJŚCIE - OBSZAR MIEJSKI	K93	1	1	0
POWIAT WAŁECKI	CZŁOPA - OBSZAR WIEJSKI	22	1	1	3
	MIROŚLAWIEC - OBSZAR WIEJSKI	10	2	2	2
	WAŁCZ - OBSZAR MIEJSKI	10	1	1	0
	WAŁCZ - OBSZAR WIEJSKI	10	1	1	0
		22	1	1	0
Suma			57	66	52

## Wypadki na wybranych drogach wojewódzkich w 2011 roku

Na drogach wojewódzkich, których długość wynosi 2108,523 km, doszło do 262 wypadków drogowych, w wyniku których 38 osób poniosło śmierć, a 320 osób zostało rannych.

W 2011 r. najbardziej zagrożone wypadkami drogowymi były następujące drogi:

### W-102

Powiat	Gmina	Liczba wypadków	Liczba zabitych	Liczba rannych	Liczba kolizji
POWIAT GRYFICKI	KARNICE - OBSZAR WIEJSKI	2	0	7	2
	REWAL - OBSZAR WIEJSKI	0	0	0	15
	TRZEBIATÓW - OBSZAR MIEJSKI	1	0	1	16
	TRZEBIATÓW - OBSZAR WIEJSKI	1	0	1	14
POWIAT KAMIENSKI	DZIWNÓW - OBSZAR MIEJSKI	0	0	0	16
	DZIWNÓW - OBSZAR WIEJSKI	3	1	4	26
	MIĘDZYDZROJE - OBSZAR MIEJSKI	1	0	2	18
	MIĘDZYDZROJE - OBSZAR WIEJSKI	0	0	0	5
	WOLIN - OBSZAR WIEJSKI	0	0	0	6
POWIAT KOŁOBRZESKI	KOŁOBRZEG - OBSZAR MIEJSKI	8	0	8	70
	KOŁOBRZEG - OBSZAR WIEJSKI	12	3	18	48
Suma		28	4	41	236

### W-103

Powiat	Gmina	Liczba wypadków	Liczba zabitych	Liczba rannych	Liczba kolizji
POWIAT GRYFICKI	KARNICE - OBSZAR WIEJSKI	1	0	1	8
	TRZEBIATÓW - OBSZAR MIEJSKI	1	0	1	7
	TRZEBIATÓW - OBSZAR WIEJSKI	0	0	0	1
POWIAT KAMIENSKI	KAMIEN POMORSKI - OBSZAR MIEJSKI	1	1	0	4
	KAMIEN POMORSKI - OBSZAR WIEJSKI	3	0	4	10
	ŚWIERZNO - OBSZAR WIEJSKI	0	0	0	3
Suma		6	1	6	33

**W-106**

Powiat	Gmina	Liczba wypadków	Liczba zabitych	Liczba rannych	Liczba kolizji
POWIAT GOLENIOWSKI	GOLENIÓW - OBSZAR MIEJSKI	0	0	0	1
	MASZEWO - OBSZAR MIEJSKI	0	0	0	6
	MASZEWO - OBSZAR WIEJSKI	0	0	0	9
	NOWOGARD - OBSZAR MIEJSKI	2	0	3	8
	NOWOGARD - OBSZAR WIEJSKI	4	0	6	19
POWIAT KAMIENSKI	GOLCZEWO - OBSZAR MIEJSKI	0	0	0	4
	GOLCZEWO - OBSZAR WIEJSKI	4	2	5	2
	KAMIEŃ POMORSKI - OBSZAR WIEJSKI	0	0	0	6
POWIAT PYRZYCKI	PRZELEWICE - OBSZAR WIEJSKI	0	0	0	1
	PYRZYCE - OBSZAR MIEJSKI	0	0	0	15
	PYRZYCE - OBSZAR WIEJSKI	1	0	1	8
	WARNICE - OBSZAR WIEJSKI	1	1	0	12
POWIAT STARGARDZKI	STARA DĄBROWA - OBSZAR WIEJSKI	0	0	0	4
	STARGARD SZCZECIŃSKI - OBSZAR MIEJSKI	3	0	4	41
	STARGARD SZCZECIŃSKI - OBSZAR WIEJSKI	2	3	0	14
Suma		17	6	19	150

**W-114**

Powiat	Gmina	Liczba Wypadkow	Liczba Zabitych	Liczba Rannych	Liczba Kolizji
POWIAT POLICKI	NOWE WARPNO - OBSZAR WIEJSKI	0	0	0	1
	POLICE - OBSZAR MIEJSKI	4	0	4	32
	POLICE - OBSZAR WIEJSKI	3	2	2	8
Suma		7	2	6	41

**W-115**

Powiat	Gmina	Liczba wypadków	Liczba zabitych	Liczba rannych	Liczba kolizji
POWIAT POLICKI	POLICE - OBSZAR MIEJSKI	0	0	0	1
	POLICE - OBSZAR WIEJSKI	2	0	2	4
POWIAT SZCZECIN	SZCZECIN - OBSZAR MIEJSKI	28	1	40	397
Suma		30	1	42	402

**W-122**

Powiat	Gmina	Liczba wypadków	Liczba zabitych	Liczba rannych	Liczba kolizji
POWIAT GRYFIŃSKI	BANIE - OBSZAR WIEJSKI	1	0	1	7
	CHOJNA - OBSZAR WIEJSKI	0	0	0	5
	WIDUCHOWA - OBSZAR WIEJSKI	0	0	0	5
POWIAT PYRZYCKI	KOZIELICE - OBSZAR WIEJSKI	0	0	0	11
	PRZELEWICE - OBSZAR WIEJSKI	0	0	0	1
	PYRZYCE - OBSZAR MIEJSKI	2	0	2	12
	PYRZYCE - OBSZAR WIEJSKI	2	1	2	5
	WARNICE - OBSZAR WIEJSKI	0	0	0	1
POWIAT STARGARDZKI	DOLICE - OBSZAR WIEJSKI	3	0	3	7
Suma		8	1	8	54

**W-151**

Powiat	Gmina	Liczba wypadków	Liczba zabitych	Liczba rannych	Liczba kolizji
POWIAT CHOSZCZEŃSKI	CHOSZCZNO - OBSZAR MIEJSKI	10	1	9	27
	CHOSZCZNO - OBSZAR WIEJSKI	4	0	4	11
	PEŁCZYCE - OBSZAR MIEJSKI	4	0	8	6
	PEŁCZYCE - OBSZAR WIEJSKI	2	0	4	11
	RE CZ - OBSZAR MIEJSKI	1	0	1	2
	RE CZ - OBSZAR WIEJSKI	1	0	1	2
POWIAT ŁOBESKI	ŁOBEZ - OBSZAR MIEJSKI	1	0	1	12
	ŁOBEZ - OBSZAR WIEJSKI	0	0	0	15
	WĘGORZYNO - OBSZAR MIEJSKI	0	0	0	5
	WĘGORZYNO - OBSZAR WIEJSKI	0	0	0	10
POWIAT MYŚLIBORSKI	BARLINEK - OBSZAR MIEJSKI	3	0	3	16
	BARLINEK - OBSZAR WIEJSKI	2	0	3	15
	NOWOGRÓDEK POMORSKI - OBSZAR WIEJSKI	1	0	1	1
POWIAT STARGARDZKI	IŃSKO - OBSZAR WIEJSKI	0	0	0	2
POWIAT ŚWIDWIŃSKI	BRZEŻNO - OBSZAR WIEJSKI	0	0	0	1
	ŚWIDWIN - OBSZAR MIEJSKI	1	0	1	7
	ŚWIDWIN - OBSZAR WIEJSKI	0	0	0	1
Suma		30	1	36	144

**W-152**

Powiat	Gmina	Liczba wypadków	Liczba zabitych	Liczba rannych	Liczba kolizji
POWIAT GRYFICKI	PŁOTY - OBSZAR WIEJSKI	1	1	2	1
POWIAT ŁOBESKI	RESKO - OBSZAR MIEJSKI	1	0	1	14
	RESKO - OBSZAR WIEJSKI	3	0	3	18
POWIAT ŚWIDWIŃSKI	POŁCZYN-ZDRÓJ - OBSZAR WIEJSKI	0	0	0	9
	ŚWIDWIN - OBSZAR MIEJSKI	3	0	3	19
	ŚWIDWIN - OBSZAR WIEJSKI	1	0	1	8
Suma		9	1	10	69

**W-163**

Powiat	Gmina	Liczba wypadków	Liczba zabitych	Liczba rannych	Liczba kolizji
POWIAT BIAŁOGARDZKI	BIAŁOGARD - OBSZAR MIEJSKI	2	0	3	29
	BIAŁOGARD - OBSZAR WIEJSKI	0	0	0	29
	KARLINO - OBSZAR WIEJSKI	0	0	0	9
	TYCHOWO - OBSZAR WIEJSKI	0	0	0	2
POWIAT DRAWSKI	CZAPLINEK - OBSZAR MIEJSKI	2	1	1	6
	CZAPLINEK - OBSZAR WIEJSKI	3	0	5	19
POWIAT KOŁOBRZESKI	DYGOWO - OBSZAR WIEJSKI	3	0	7	24
	KOŁOBRZEG - OBSZAR MIEJSKI	1	0	1	11
	KOŁOBRZEG - OBSZAR WIEJSKI	0	0	0	3
POWIAT ŚWIDWIŃSKI	POŁCZYN-ZDRÓJ - OBSZAR MIEJSKI	0	0	0	13
	POŁCZYN-ZDRÓJ - OBSZAR WIEJSKI	4	0	8	32
POWIAT WAŁECKI	WAŁCZ - OBSZAR MIEJSKI	1	0	1	10
	WAŁCZ - OBSZAR WIEJSKI	3	0	3	20
Suma		19	1	29	207

**W-172**

Powiat	Gmina	Liczba wypadków	Liczba zabitych	Liczba rannych	Liczba kolizji
POWIAT SZCZECINECKI	BARWICE - OBSZAR MIEJSKI	0	0	0	3
	BARWICE - OBSZAR WIEJSKI	2	0	2	9
	BORNE SULINOWO - OBSZAR WIEJSKI	1	1	0	2
	SZCZECINEK - OBSZAR MIEJSKI	0	0	0	29
	SZCZECINEK - OBSZAR WIEJSKI	2	1	1	1
POWIAT ŚWIDWIŃSKI	POŁCZYN-ZDRÓJ - OBSZAR MIEJSKI	0	0	0	4
	POŁCZYN-ZDRÓJ - OBSZAR WIEJSKI	0	0	0	4
Suma		5	2	3	52

**W-175**

Powiat	Gmina	Liczba wypadków	Liczba zabitych	Liczba rannych	Liczba kolizji
POWIAT CHOSZCZEŃSKI	CHOSZCZNO - OBSZAR MIEJSKI	0	0	0	4
	CHOSZCZNO - OBSZAR WIEJSKI	1	0	1	10
	DRAWNO - OBSZAR MIEJSKI	0	0	0	3
	DRAWNO - OBSZAR WIEJSKI	1	0	1	3
POWIAT DRAWSKI	DRAWSKO POMORSKIE - OBSZAR WIEJSKI	2	0	4	5
	KALISZ POMORSKI - OBSZAR MIEJSKI	2	0	2	1
	KALISZ POMORSKI - OBSZAR WIEJSKI	1	0	1	6
Suma		7	0	9	32



**W-203**

<b>Powiat</b>	<b>Gmina</b>	<b>Liczba wypadków</b>	<b>Liczba zabitych</b>	<b>Liczba rannych</b>	<b>Liczba kolizji</b>
POWIAT KOSZALIŃSKI	SIANÓW - OBSZAR WIEJSKI	0	0	0	7
POWIAT SŁAWIEŃSKI	DARŁOWO - OBSZAR MIEJSKI	4	0	4	11
	DARŁOWO - OBSZAR WIEJSKI	4	1	3	16
	POSTOMINO - OBSZAR WIEJSKI	1	0	1	15
Suma		9	1	8	49

**W-205**

<b>Powiat</b>	<b>Gmina</b>	<b>Liczba wypadków</b>	<b>Liczba zabitych</b>	<b>Liczba rannych</b>	<b>Liczba kolizji</b>
POWIAT KOSZALIŃSKI	BOBOLICE - OBSZAR MIEJSKI	0	0	0	1
	BOBOLICE - OBSZAR WIEJSKI	2	1	1	2
	POLANÓW - OBSZAR MIEJSKI	0	0	0	3
	POLANÓW - OBSZAR WIEJSKI	1	0	2	4
POWIAT SŁAWIEŃSKI	DARŁOWO - OBSZAR MIEJSKI	0	0	0	12
	DARŁOWO - OBSZAR WIEJSKI	0	0	0	2
	MALECHOWO - OBSZAR WIEJSKI	3	0	4	13
	POSTOMINO - OBSZAR WIEJSKI	0	0	0	1
	SŁAWNO - OBSZAR MIEJSKI	0	0	0	29
	SŁAWNO - OBSZAR WIEJSKI	2	1	3	14
Suma		8	2	10	81

**Wypadki drogowe ze skutkiem śmiertelnym na drogach wojewódzkich  
w 2011 roku:**

Powiat	Gmina	Nr drogi	Liczba wypadków	Liczba zabitych	Liczba rannych
POWIAT BIAŁOGARDZKI	TYCHOWO - OBSZAR WIEJSKI	169	1	1	0
POWIAT CHOSZCZEŃSKI	CHOSZCZNO - OBSZAR MIEJSKI	W151	1	1	0
POWIAT DRAWSKI	CZAPLINEK - OBSZAR MIEJSKI	163	1	1	0
	DRAWSKO POMORSKIE - OBSZAR WIEJSKI	148	1	1	2
		173	1	1	1
POWIAT GOLENIOWSKI	GOLENIÓW - OBSZAR WIEJSKI	113	1	1	0
POWIAT GRYFICKI	BROJCE - OBSZAR WIEJSKI	105	1	1	0
	PŁOTY - OBSZAR WIEJSKI	152	1	1	2
POWIAT KAMIEŃSKI	DZIWNÓW - OBSZAR WIEJSKI	102	1	1	2
	GOLCZEWO - OBSZAR WIEJSKI	106	1	2	0
	KAMIEŃ POMORSKI - OBSZAR MIEJSKI	103	1	1	0
POWIAT KOŁOBRZESKI	KOŁOBRZEG - OBSZAR WIEJSKI	102	2	3	0
POWIAT KOSZALIŃSKI	BOBOLICE - OBSZAR WIEJSKI	205	1	1	0
	POLANÓW - OBSZAR MIEJSKI	206	1	1	0
	SIANÓW - OBSZAR WIEJSKI	206	1	1	0
POWIAT ŁOBESKI	DOBRA - OBSZAR WIEJSKI	144	1	1	0
	RADOWO MAŁE - OBSZAR WIEJSKI	147	1	1	0
POWIAT MYŚLIBORSKI	BARLINEK - OBSZAR WIEJSKI	156	1	2	0
	DĘBNO - OBSZAR WIEJSKI	127	1	1	1
	MYŚLIBÓRZ - OBSZAR WIEJSKI	128	1	2	2
POWIAT POLICKI	POLICE - OBSZAR WIEJSKI	114	2	2	1
POWIAT PYRZYCKI	PYRZYCE - OBSZAR WIEJSKI	122	1	1	0
	WARNICE - OBSZAR WIEJSKI	106	1	1	0
POWIAT SŁAWIEŃSKI	DARŁOWO - OBSZAR WIEJSKI	203	1	1	0
	SŁAWNO - OBSZAR WIEJSKI	205	1	1	2
POWIAT STARGARDZKI	STARGARD SZCZECIŃSKI - OBSZAR WIEJSKI	106	2	3	0
POWIAT SZCZECIN	SZCZECIN - OBSZAR MIEJSKI	115	1	1	0
POWIAT SZCZECINECKI	BORNE SULINOWO - OBSZAR WIEJSKI	172	1	1	0
	SZCZECINEK - OBSZAR WIEJSKI	172	1	1	0
POWIAT ŚWIDWIŃSKI	BRZEŻNO - OBSZAR WIEJSKI	162	1	1	0
Suma			33	38	13

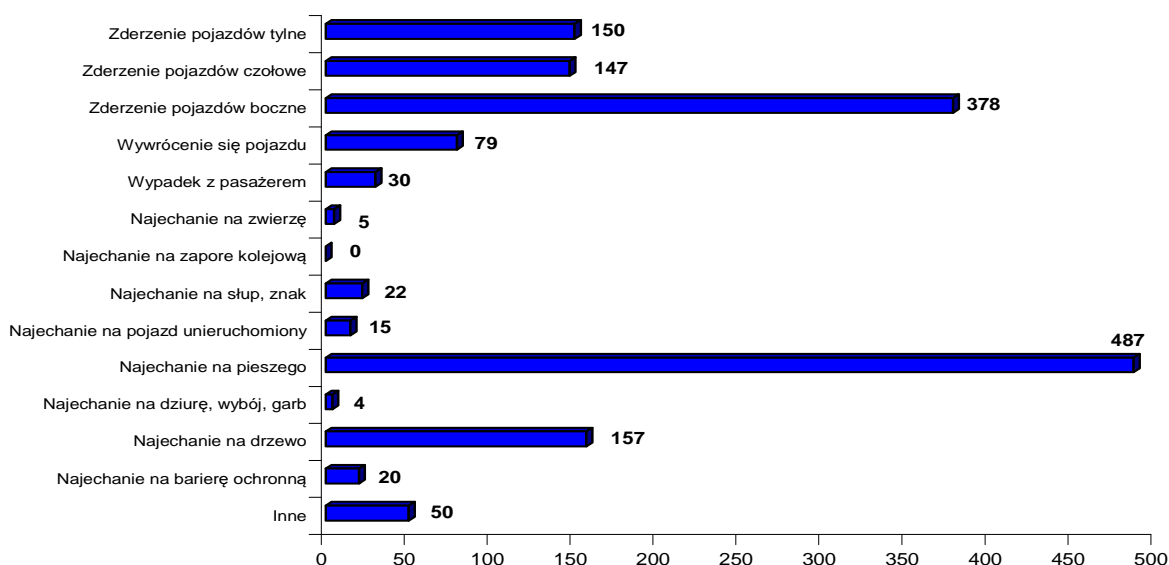
### III RODZAJE WYPADKÓW DROGOWYCH

W 2011 roku najczęściej występującym rodzajem wypadków drogowych było zderzenie pojazdów w ruchu – 675 wypadków drogowych, tj. 43,7 % ogółu wypadków, w których 55 osób zginęło, tj. 32,3 % ogółu zabitych i 941 osób zostało rannych, tj. 49,9 % ogółu rannych oraz najechanie na pieszego – 487 wypadków, tj. 31,5 % ogółu wypadków, w których 44 osoby zginęły, tj. 25,9 % ogółu zabitych i 467 osób zostało rannych, tj. 24,8 % ogółu rannych.

Najtragiczniejsze były wypadki, których skutkiem było najechanie na drzewo – prawie w co 3 wypadku zginął człowiek.

Rodzaj zdarzenia	Liczba wypadków		Liczba zabitych		Liczba rannych	
	2010 r.	2011 r.	2010 r.	2011 r.	2010 r.	2011 r.
Inne	28	50	1	0	35	64
Najechanie na barierę ochronną	16	20	2	2	17	26
Najechanie na drzewo	157	157	46	54	228	199
Najechanie na dziurę, wybój, garb	2	4	0	0	2	6
Najechanie na pieszego	495	487	39	44	487	467
Najechanie na pojazd unieruchomiony	9	15	0	2	10	19
Najechanie na słup, znak	40	22	0	1	55	29
Najechanie na zapore kolejową	0	0	0	0	0	0
Najechanie na zwierzę	7	5	0	0	8	6
Wypadek z pasażerem	37	30	0	0	41	34
Wywrócenie się pojazdu	76	79	7	12	95	94
Zderzenie pojazdów boczne	320	378	21	21	386	470
Zderzenie pojazdów czołowe	161	147	28	28	257	259
Zderzenie pojazdów tylne	137	150	7	6	181	212

Rodzaje wypadków drogowych w 2011 roku



## IV PRZYCZYNY I SPRAWCY WYPADKÓW DROGOWYCH

W 2011 roku w porównaniu do roku 2010 wzrost liczby wypadków i ich ofiar odnotowano:

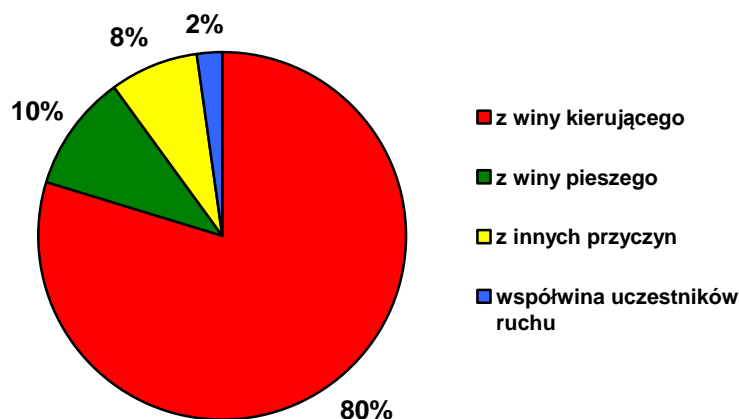
- z winy kierującego – wzrost liczby wypadków o 86, tj. 7,5 %, wzrost liczby zabitych o 28, tj. 28,3 %, wzrost liczby rannych o 111, tj. 7,7 %;

- współwiny uczestników ruchu – wzrost liczby wypadków o 9, tj. 34,6 %, wzrost liczby zabitych o 4, wzrost liczby rannych o 4.

### Przyczyny wypadków drogowych

Przyczyny wypadków	liczba wypadków			liczba zabitych			liczba rannych		
	2009 r.	2010 r.	2011 r.	2009 r.	2010 r.	2011 r.	2009 r.	2010 r.	2011 r.
z winy kierującego	1342	1146	1232	150	99	127	1730	1446	1557
z winy pieszego	193	176	157	24	25	26	172	152	133
z innych przyczyn	255	137	120	27	26	12	297	169	156
współwina uczestników ruchu	28	26	35	5	1	5	38	35	39

Sprawstwo wypadków w 2011 roku



### Wypadki z winy kierującego

Z winy kierującego w 2011 roku odnotowano 1 232 wypadki drogowe, tj. 79,8 % ogółu wypadków (w porównaniu do ub.r. wzrost o 86, tj. 7,5 %), w których 127 osób poniosło śmierć, tj. 74,7 % ogółu zabitych (w porównaniu do ub. roku wzrost o 28, tj. 28,3 %) i 1 557 osób doznało obrażeń ciała, tj. 82,6 % (wzrost o 111, tj. 7,7 %).

### Głównymi przyczynami wypadków spowodowanych przez kierujących było:

- **niedostosowanie prędkości do warunków ruchu** –

293 wypadki, w których zginęły 63 osoby i 415 osób zostało rannych. W porównaniu do ub.r. roku odnotowano spadek liczby wypadków o 28, tj. 8,7 %, wzrost liczby ofiar śmiertelnych o 19, tj. 43,2 %, spadek liczby rannych o 47, tj. 10,2 %.

**- nieprawidłowe zachowanie wobec pieszych (nieprawidłowe przejeżdżanie przejść dla pieszych, nieudzielenie pierwszeństwa pieszemu) –**

261 wypadków, w których 11 osób zginęło i 267 osób zostało rannych. W porównaniu do ub.r. odnotowano spadek liczby wypadków o 9, tj. 3,6 %, wzrost liczby zabitych o 2, tj. 22,2 %, wzrost liczby osób rannych 4, tj. 1,5 %.

**- nieudzielenie pierwszeństwa przejazdu -**

278 wypadków, w których 9 osób poniosło śmierć i 337 osób zostało rannych. W porównaniu do roku ubiegłego odnotowano wzrost liczby wypadków o 48, tj. 20,9 %, spadek liczby zabitych o 2, tj. 18,2 % i wzrost liczby rannych o 57, tj. 20,4 %.

**Przyczyny wypadków drogowych z winy kierującego w 2011 roku**

Zachowanie kierowcy	Liczba wypadków		Liczba zabitych		Liczba rannych	
	2010	2011	2010	2011	2010	2011
Gwałtowne hamowanie	3	14	0	0	3	17
Jazda bez wymaganego oświetlenia	1	0	0	0	1	0
Jazda po niewłaściwej stronie drogi	17	28	4	5	24	40
Niedostosowanie prędkości do warunków ruchu	321	293	44	63	462	415
Nieprawidłowe: cofanie	20	22	1	0	19	25
Nieprawidłowe: omijanie	22	21	1	4	25	19
Nieprawidłowe: przejeżdżanie przejścia dla pieszych	221	224	9	11	228	227
Nieprawidłowe: przejeżdżanie przejścia dla rowerów	5	7	0	0	5	7
Nieprawidłowe: skręcanie	21	19	0	3	23	21
Nieprawidłowe: wymijanie	24	15	4	2	36	17
Nieprawidłowe: wyprzedzanie	68	75	12	10	104	112
Nieprawidłowe: zatrzymywanie, postój	1	0	0	0	1	0
Nieprawidłowe: zawracanie	3	6	0	1	5	8
Nieprawidłowe: zmienianie pasa ruchu	25	35	3	3	30	54
Nieprzestrzeganie innych sygnałów	11	16	0	2	11	21
Nieudzielenie pierwszeństwa pieszemu	31	37	0	0	35	40
Nieudzielenie pierwszeństwa przejazdu	230	278	11	9	280	337
Niezachowanie bezp. odl. między pojazdami	89	101	1	3	111	141
Wjazd przy czerwonym świetle	14	12	4	0	14	15
Zmęczenie, zaśnięcie	19	29	5	11	29	41

**Wypadki drogowe według pojazdu sprawcy w 2011 roku**

Według danych w 2011 roku na terenie województwa zachodniopomorskiego zarejestrowanych zostało:

- 754 910 samochodów osobowych, tj. o 30 784 pojazdów więcej w porównaniu do 2010 roku (wzrost o 4,3 %),

- 118 237 samochodów ciężarowych, tj. o 3 107 pojazdów więcej w porównaniu do roku 2010 (wzrost o 2,7 %),

- 54 004 motocykle, tj. o 1 921 motocykli więcej (wzrost o 3,7 %).

**Liczba pojazdów zarejestrowanych  
na terenie województwa zachodniopomorskiego w latach 2005 – 2011**

Rodzaj	Liczba pojazdów w poszczególnych latach								
	2005	2006	2007	2008	2009	2010	2011	2010= 100%	2005=1 00%
Autobus	3785	3982	4068	4273	4424	4540	4702	103,6	124,2
Ciągnik rolniczy	39899	41002	41182	42549	45074	45853	46702	101,9	117,1
Ciągnik samochodowy	5334	5941	6903	7590	8051	8921	10124	113,5	189,8
Motocykl	42761	44251	46053	48554	50207	52083	54004	103,7	126,3
Motorower	14356	17791	23755	30666	35347	38778	42762	110,3	297,9
Samochód osobowy	512768	553815	604379	658863	692020	724126	754910	104,3	147,2
Samochód ciężarowy	83998	87018	91751	97618	108048	115130	118237	102,7	140,8
Samochód specjalny	4555	4840	5155	5587	5779	6061	6404	105,7	140,6
Samochód sanitarny	351	334	299	315	300	370	389	105,1	110,8

**Liczba innych zarejestrowanych pojazdów w 2011 roku**

Rodzaj pojazdu	Liczba pojazdów
Naczepa	7
Naczepa ciężarowa	9636
Naczepa specjalna	236
Pojazd wolnobieżny-kolejka T.	1
Pojazd wolnobieżny-kolejka turystyczna	3
Przyczepa autobusowa	71
Przyczepa ciężarowa	32230
Przyczepa ciężarowa rolnicza	11221
Przyczepa lekka	37535
Przyczepa specjalna	8563
Przyczepa-kolejka T.	2
Przyczepa-kolejka Turystyczna	6
Samochodowy inny	2153

\*źródło: Centralna Ewidencja Pojazdów, stan na dzień 31.12.2011 r.

## Pojazd sprawcy

Najczęściej do wypadków drogowych dochodzi z winy kierujących samochodami osobowymi. W 2011 roku byli oni sprawcami 993 wypadków drogowych ( 80,6 % ogółu wypadków z winy kierujących), w których 107 osób zginęło i 1 282 osoby zostały ranne.

W porównaniu do 2010 roku największy wzrost liczby wypadków odnotowano z winy kierujących samochodami osobowymi – o 54, wzrost liczby ofiar śmiertelnych – o 26, wzrost liczby osób rannych – o 73.

Rodzaj pojazdu	Liczba wypadków		Liczba zabitych		Liczba rannych	
	2010 r.	2011 r.	2010 r.	2011 r.	2010 r.	2011 r.
Autobus inny	4	5	0	2	7	11
Autobus komunikacji publicznej	12	18	1	0	11	25
Ciągnik rolniczy	1	4	0	0	1	5
Inny pojazd	3	5	0	0	3	8
Motocykl	39	44	3	5	37	45
Motorower	26	30	1	1	29	32
Nieustalony	4	11	0	1	4	14
Pojazd przewożący materiały niebezpieczne	0	1	0	0	0	1
Pojazd uprzywilejowany	3	0	0	0	9	0
Pojazd wolnobieżny	0	1	0	0	0	1
Rower	44	53	6	3	39	51
Samochód ciężarowy do przewozu ładunków bez przyczepy	45	46	3	5	59	52
Samochód ciężarowy do przewozu ładunków z przyczepą	26	18	4	3	38	26
Samochód osobowy	939	993	81	107	1209	1282

## Sprawcy wypadków – kierujący pojazdami wg grup wiekowych

W 2011 roku w porównaniu do 2010 roku największy wzrost liczby wypadków odnotowano z winy kierujących w wieku 25 – 39 lat – wzrost o 53 wypadki, natomiast największy wzrost liczby ofiar śmiertelnych nastąpił z winy kierujących w wieku 40 – 59 lata – wzrost o 12 osób zabitych oraz w wieku 18 – 24 lata – wzrost o 11 ofiar.

Wiek sprawcy	Liczba wypadków		Liczba zabitych		Liczba rannych	
	2010 rok	2011 rok	2010 rok	2011 rok	2010 rok	2011 rok
<b>07 - 14 lat</b>	9	13	2	0	7	15
<b>15 - 17 lat</b>	15	24	1	3	15	33
<b>18 - 24 lata</b>	258	240	26	37	345	331
<b>25 - 39 lat</b>	385	438	34	38	500	567
<b>40 - 59 lat</b>	296	317	23	35	347	393
<b>60 i więcej lat</b>	135	144	13	12	175	156
<b>b/d</b>	48	56	0	2	57	62

## Sprawcy wypadków – kierujący pojazdami wg grup wiekowych i płci

Analiza wieku i płci kierujących, wykazała, że najczęściej sprawcami wypadków w 2011 roku byli mężczyźni. Kierujący pojazdami mężczyźni – spowodowali 76,7 % ogółu wypadków z winy kierujących, natomiast kierujące pojazdami kobiety – spowodowały 19,8 % wypadków. W 44 wypadkach drogowych sprawcy oddalili się z miejsca zdarzenia, tj. 3,5 % ogółu wypadków spowodowanych przez kierujących.

Płeć	wiek sprawcy	Liczba wypadków	Liczba zabitych	Liczba rannych
Kobiety	ogółem	244	14	307
	07 - 14 lat	2	0	2
	15 - 17 lat	2	1	2
	18 - 24 lata	43	2	59
	25 - 39 lat	118	5	155
	40 - 59 lat	62	6	70
	60 i więcej lat	15	0	17
	b/d	2	0	2
Mężczyźni	ogółem	945	111	1203
	07 - 14 lat	11	0	13
	15 - 17 lat	22	2	31
	18 - 24 lata	197	35	272
	25 - 39 lat	320	33	412
	40 - 59 lat	255	29	323
	60 i więcej lat	129	12	139
	b/d	11	0	13

## Wypadki z winy pieszego

W 2011 roku piesi uczestnicy ruchu przyczynili się do powstania 157 wypadków drogowych, w których 26 osób zginęło, a 133 osoby zostały ranne.

W porównaniu do roku ubiegłego odnotowano spadek liczby wypadków z winy pieszych o 19, wzrost liczby zabitych o 1 i spadek liczby osób rannych o 19.

## Głównymi przyczynami wypadków spowodowanych przez pieszych użytkowników dróg było:

### - nieostrożne wejście na jezdnię przed jadącym pojazdem -

89 wypadków, w których 12 osób zginęło i 79 osób zostało rannych. W porównaniu do ub.r. odnotowano wzrost liczby wypadków o 2, wzrost liczby zabitych o 4, liczba rannych utrzymała się na tym samym poziomie ;

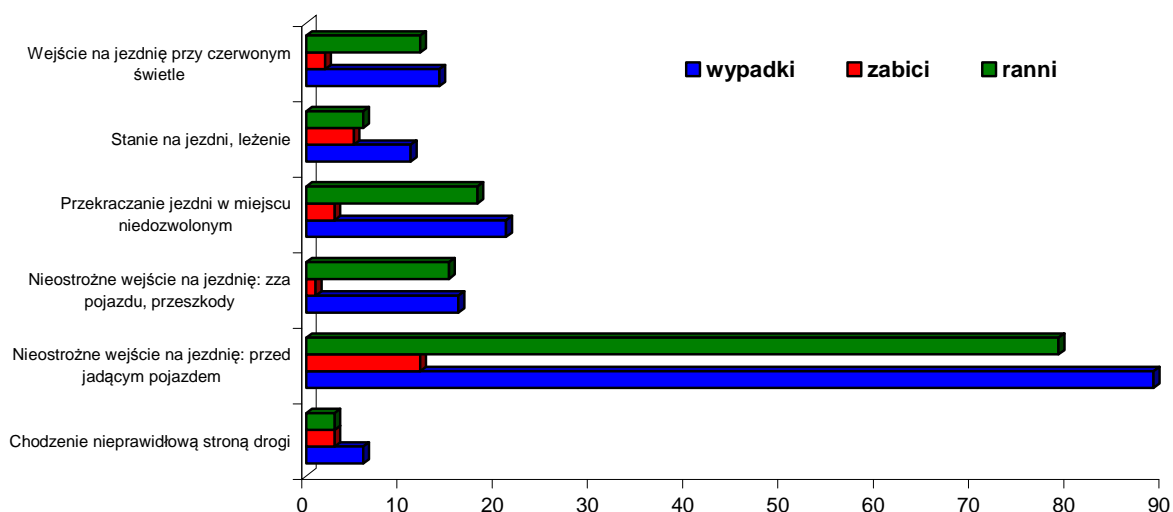
### -przekraczanie jezdni w miejscu niedozwolonym -

21 wypadków, w których 3 osoby zginęły i 18 osób zostało rannych. W porównaniu do roku nastąpił spadek liczby wypadków o 3, spadek liczby zabitych o 2 i spadek liczby rannych o 1 .



Zachowanie pieszego	Liczba wypadków		Liczba zabitych		Liczba rannych	
	2010 r.	2011 r.	2010 r.	2011 r.	2010 r.	2011 r.
ogółem	176	157	25	26	152	133
Chodzenie nieprawidłową stroną drogi	10	6	4	3	7	3
<b>Nieostrożne wejście na jezdnię: przed jadącym pojazdem</b>	<b>87</b>	<b>89</b>	<b>8</b>	<b>12</b>	<b>79</b>	<b>79</b>
Nieostrożne wejście na jezdnię: zza pojazdu, przeszkody	21	16	0	1	21	15
Przekraczanie jezdni w miejscu niedozwolonym	24	21	5	3	19	18
Stanie na jezdni, leżenie	12	11	7	5	5	6
Wejście na jezdnię przy czerwonym świetle	21	14	1	2	20	12
Zatrzymanie, cofnięcie się	1	0	0	0	1	0

Wypadki drogowe z winy pieszego w 2011 roku



### Sprawcy wypadków – piesi w poszczególnych grupach wiekowych

Najwięcej wypadków drogowych spowodowali piesi uczestnicy ruchu w wieku powyżej 40 roku życia. Również w tej kategorii wiekowej odnotowano największą liczbę ofiar śmiertelnych.

W porównaniu do roku ubiegłego wzrost liczby wypadków i ofiar śmiertelnych nastąpił z winy pieszych w wieku 25 – 39 lat.

GRUPY WIEKU	Liczba wypadków		Liczba zabitych		Liczba rannych	
	2010 rok	2011 rok	2010 rok	2011 rok	2010 rok	2011 rok
do 6 lat	8	5	0	0	8	5
7 - 14 lat	36	23	0	0	36	23
15 - 17 lat	6	7	1	0	5	7
18 - 24 lata	15	10	1	1	14	9
25 - 39 lat	24	31	3	8	22	23
40 - 59 lat	45	43	12	11	33	34
60 i więcej lat	42	36	8	6	34	30
b/d	0	2	0	0	0	2
<b>OGÓŁEM</b>	<b>176</b>	<b>157</b>	<b>25</b>	<b>26</b>	<b>152</b>	<b>131</b>

### Sprawcy wypadków drogowych – piesi według grup wiekowych i płci

W 2011 roku mężczyźni jako piesi uczestnicy ruchu byli sprawcami 107 wypadków drogowych, tj. 68,2 % ogółu wypadków z winy pieszych, w których 21 osób zginęło i 88 osób zostało rannych. Natomiast kobiety spowodowały 49 wypadków, tj. 31,2 %, w których 5 osób zginęło i 44 osoby doznały obrażenia ciała.

Płeć	Wiek sprawcy	Liczba wypadków		Liczba zabitych		Liczba rannych	
		2010 r.	2011 r.	2010 r.	2011 r.	2010 r.	2011 r.
kobiety	do 6 lat	1	1	0	0	1	1
	07 - 14 lat	14	9	0	0	14	9
	15 - 17 lat	4	3	0	0	4	3
	18 - 24 lata	7	2	0	0	7	2
	25 - 39 lat	9	7	0	0	9	7
	40 - 59 lat	13	9	2	1	11	8
	60 lat i więcej	23	18	2	4	21	14
mężczyźni	do 6 lat	7	4	0	0	7	4
	07 - 14 lat	22	14	0	0	22	14
	15 - 17 lat	2	4	1	0	1	4
	18 - 24 lata	8	8	1	1	7	7
	25 - 39 lat	15	24	3	8	13	16
	40 - 59 lat	32	34	10	10	22	26
	60 lat i więcej	19	18	6	2	13	16

## Wypadki z powodu niesprawności technicznej pojazdu w 2011 r.

Niesprawność techniczna pojazdów była w 2011 roku przyczyną tylko 8 wypadków drogowych, tj. 0,5% ogólnej liczby wypadków, w których 9 osób zostało rannych.

Przyczyna	Liczba wypadków	Liczba zabitych	Liczba rannych
Brak kierunkowskazów	1	0	1
Brak świateł mijania, dziennych, drogowych	2	0	2
Brak świateł pozycyjnych	1	0	1
Brak świateł stopu	1	0	1
Braki układu hamulcowego	1	0	2
Braki układu kierowniczego	0	0	0
Braki w ogumieniu	2	0	2

## Wypadki z innych przyczyn w 2011 r.

Przyczyna	Liczba wypadków	Procent wypadków	Liczba zabitych	Procent zabitych	Liczba rannych	Procent rannych
Ogółem	120	100%	12	100%	156	100%
Nieustalone	42	35%	9	75%	50	32%
Inne	36	30%	2	17%	54	35%
Obiekty, zwierzęta na drodze	10	8%	0	0%	11	7%
Z winy pasażera	10	8%	0	0%	12	8%
Nagłe zasłabnięcie kierującego	8	7%	1	8%	9	6%
Niewłaściwy stan jezdni	8	7%	0	0%	14	9%
Niezawiniona niesprawność techniczna pojazdu	5	4%	0	0%	5	3%
Nieprawidłowo zabezp. roboty drogowe	1	1%	0	0%	1	1%

Współwina uczestników	Liczba wypadków	Procent wypadków	Liczba zabitych	Procent zabitych	Liczba rannych	Procent rannych
ogółem	35	100%	5	100%	39	100%
wiele przyczyn	17	49%	0	0%	23	59%
z winy kierującego i innych przyczyn	7	20%	3	60%	7	18%
z winy kierującego i pieszego	10	29%	2	40%	8	21%
z winy pieszego i innych przyczyn	1	3%	0	0%	1	3%

## V OFIARY WYPADKÓW DROGOWYCH

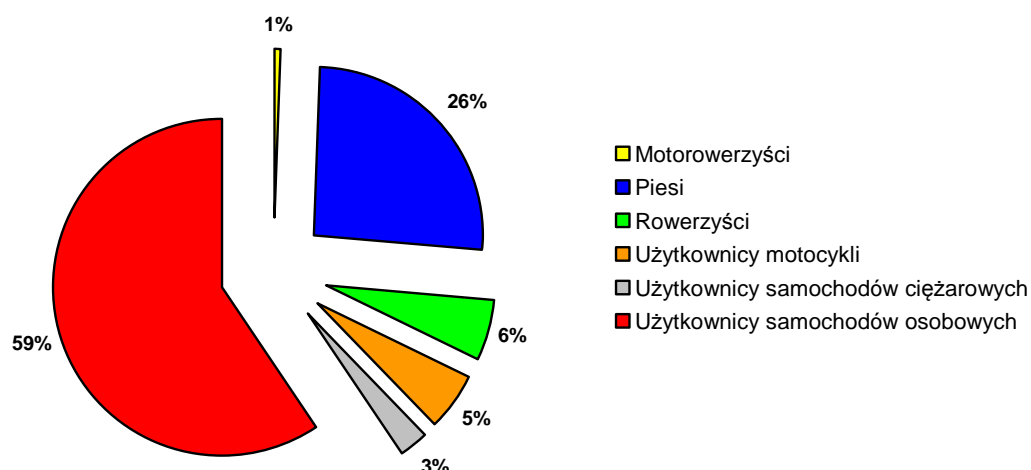
W 2011 roku na terenie województwa zachodniopomorskiego w wypadkach drogowych poszkodowanych zostało 2 055 osób, w tym 170 osób poniosło śmierć, a 1 885 osób zostało rannych. Na miejscu zginęły 133 osoby, natomiast 37 osób zmarło w wyniku doznanych obrażeń ciała.

W 2011 roku w porównaniu do roku 2010 wzrost liczby ofiar śmiertelnych odnotowano wśród kierujących i pasażerów samochodów osobowych (wzrost o 17 ofiar), wśród pieszych (było o 5 ofiar więcej niż w 2010 roku) oraz wśród kierujących i pasażerów motocykli (wzrost o 3 ofiary).

### Ofiary wypadków wg użytkownika drogi

użytkownik drogi	2010 rok			2011 rok		
	liczba ofiar	liczba zabitych	liczba rannych	liczba ofiar	liczba zabitych	liczba rannych
Motorowerzyści	64	1	63	63	1	62
Piesi	534	39	495	517	44	473
Rowerzyści	122	14	108	152	10	142
Użytkownicy autobusów	43	0	43	96	0	96
Użytkownicy ciągników	2	0	2	2	0	2
Użytkownicy innych pojazdów	2	0	2	11	0	11
Użytkownicy motocykli	74	6	68	113	9	104
Użytkownicy pojazdów przewożących mat. niebezpieczne	0	0	0	1	0	1
Użytkownicy pojazdów uprzywilejowanych	5	0	5	0	0	0
Użytkownicy samochodów ciężarowych	38	7	31	42	5	37
Użytkownicy samochodów osobowych	1066	84	982	1054	101	953
Użytkownicy tramwajów	3	0	3	4	0	4

### Ofiary śmiertelne wypadków w 2011 roku - udział %

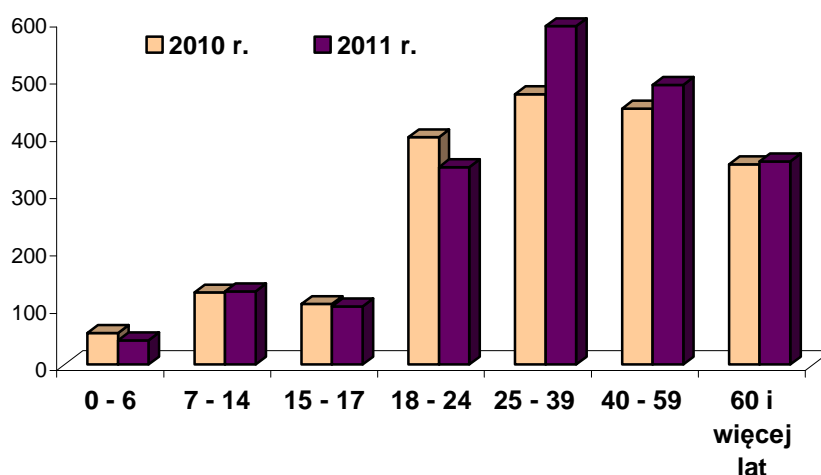


### Ofiary wypadków drogowych według wieku

Największy wzrost liczby ofiar odnotowano wśród uczestników ruchu w wieku 25 – 39 lat – o 119, tj. 25,2 % oraz w wieku 40 – 59 lat – o 41, tj. 9,2 %. Natomiast największy wzrost liczby ofiar śmiertelnych odnotowano wśród uczestników ruchu w wieku 25 – 39 lat – o 13 oraz w wieku 18 – 24 lata – o 8.

GRUPY WIEKU	OFIARY		ZABICI		RANNI	
	2010 r.	2011 r.	2010 r.	2011 r.	2010 r.	2011 r.
0 - 6 lat	55	42	0	0	55	42
7 - 14 lat	126	128	4	1	122	127
15 - 17 lat	106	102	5	7	101	95
18 - 24 lata	397	345	26	34	371	311
25 - 39 lat	472	591	35	48	437	543
40 - 59 lat	447	488	46	44	401	444
60 i więcej lat	350	356	35	36	315	320
b/d	0	3	0	0	0	3
<b>OGÓŁEM</b>	<b>1953</b>	<b>2055</b>	<b>151</b>	<b>170</b>	<b>1802</b>	<b>1885</b>

Ofiary wypadków drogowych wg wieku



## VI WYPADKI DROGOWE ZE SKUTKIEM ŚMIERTELNYM

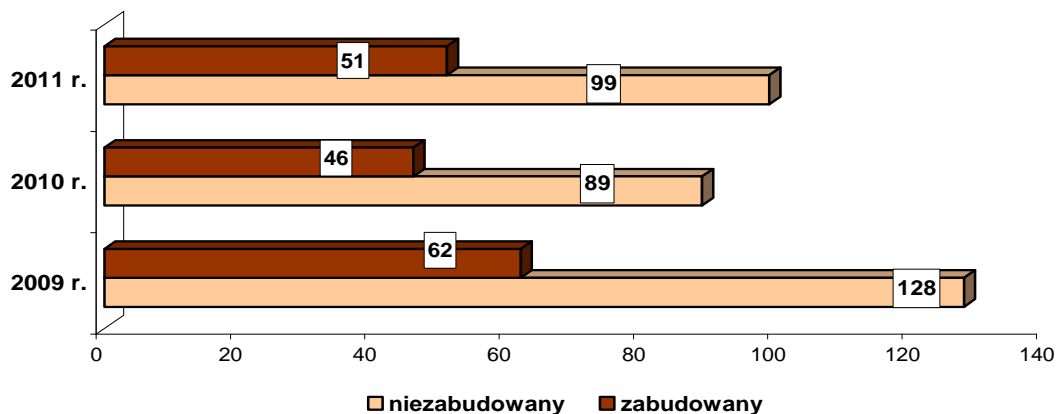
### Liczba wypadków drogowych ze skutkiem śmiertelnym ze względu na obszar

W 2011 roku na obszarze niezabudowanym odnotowano 99 wypadków drogowych ze skutkiem śmiertelnym, w których 115 osób poniosło śmierć i 87 osób zostało rannych. Na obszarze zabudowanym zaistniało 51 wypadków śmiertelnych, w których 55 osób zginęło i 13 osób zostało rannych.

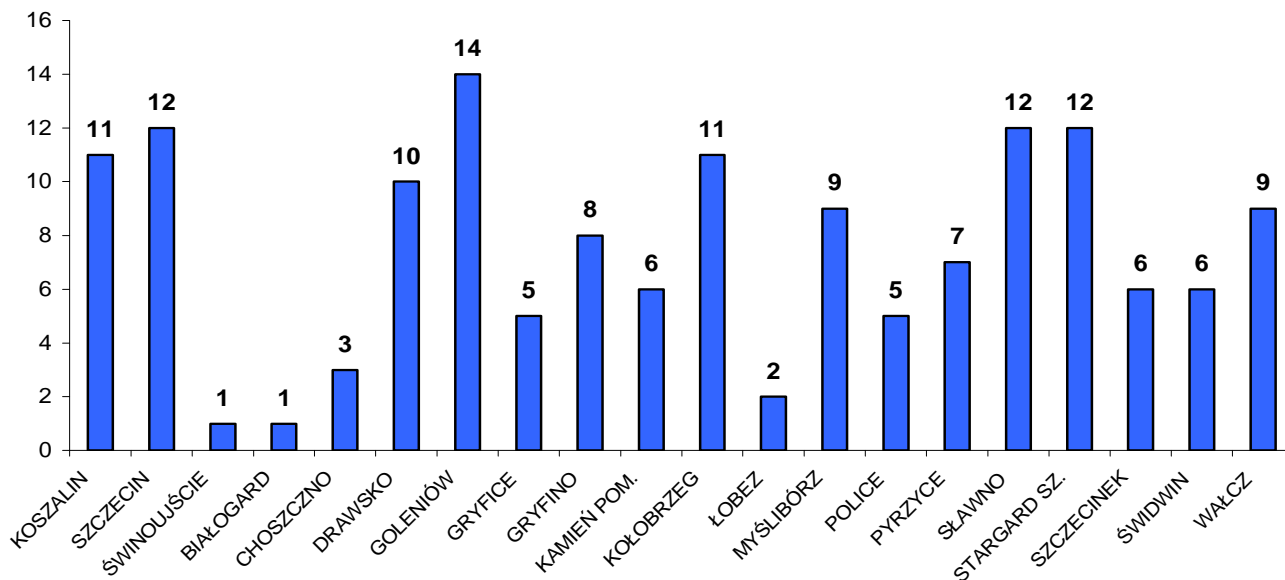
W porównaniu do roku 2010 wzrost liczby wypadków i ofiar śmiertelnych odnotowano zarówno na obszarze zabudowanym jak i niezabudowanym.

Miejsce zdarzenia: obszar	WYPADKI			ZABICI			RANNI		
	2009 r.	2010 r.	2011 r.	2009 r.	2010 r.	2011 r.	2009 r.	2010 r.	2011 r.
niezabudowany	128	89	99	142	101	115	117	86	87
zabudowany	62	46	51	64	50	55	18	13	13
OGÓŁEM	190	135	150	206	151	170	135	99	100

**Wypadki drogowe ze skutkiem śmiertelnym ze względu na obszar:**

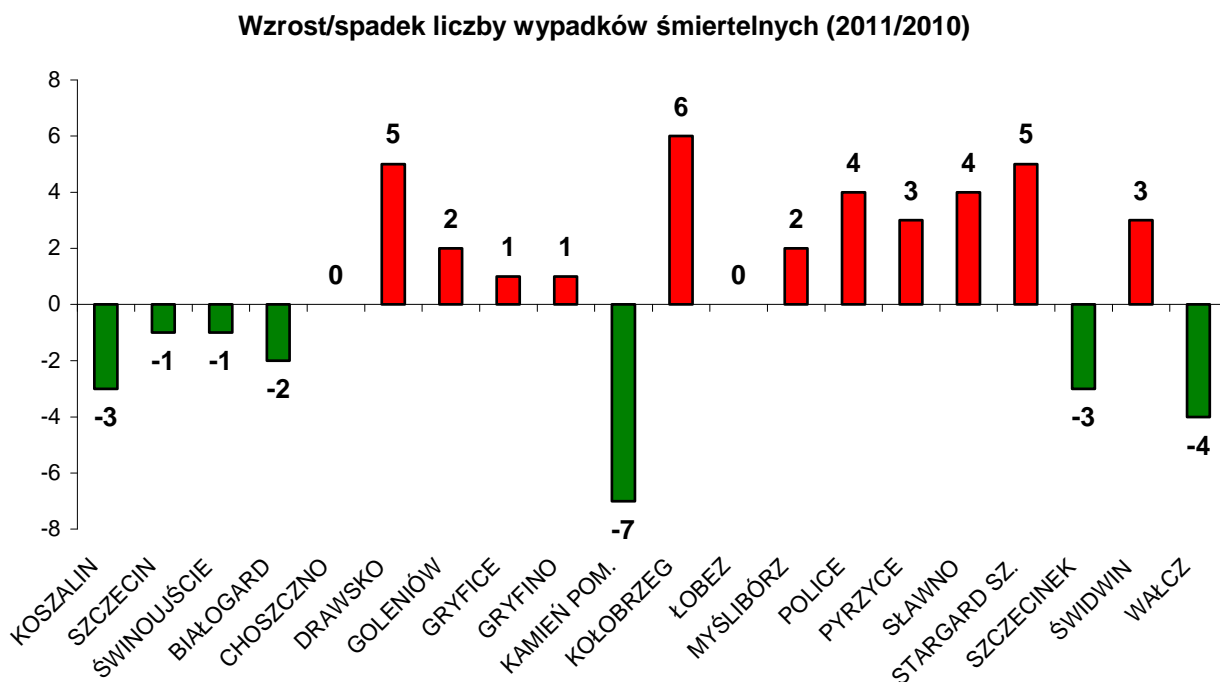


**Liczba wypadków śmiertelnych w poszczególnych jednostkach w 2011 roku**



W porównaniu do 2010 roku największy wzrost liczby wypadków ze skutkiem śmiertelnym odnotowano w KPP Kołobrzeg, KPP Drawsko, KPP Stargard oraz KPP Sławno.

**Wzrost/spadek liczby wypadków drogowych ze skutkiem śmiertelnym w poszczególnych jednostkach województwa zachodniopomorskiego w 2011 roku w porównaniu do 2010 r.**



**Liczba wypadków drogowych ze skutkiem śmiertelnym na terenie województwa zachodniopomorskiego w poszczególnych miesiącach 2010 rok**

Jednostka	Liczba wypadków śmiertelnych w poszczególnych miesiącach 2011 roku											
	I	II	III	IV	V	VI	VII	VIII	IX	X	XI	XII
KOSZALIN	0	0	1	0	1	2	1	2	1	3	0	0
SZCZECIN	0	2	1	1	1	2	0	1	1	1	2	0
ŚWINOUJŚCIE	0	0	0	0	0	0	0	0	0	0	0	1
BIAŁOGARD	0	0	0	0	0	0	0	0	0	0	0	1
CHOSZCZNO	0	0	0	0	0	0	0	1	0	1	1	0
DRAWSKO	0	0	0	0	0	1	2	3	0	1	2	0
GOLENIÓW	0	0	0	3	1	0	2	1	3	3	1	0
GRYFICE	0	0	0	0	0	0	2	1	1	0	0	1
GRYFINO	0	0	1	0	0	0	0	2	1	2	1	1
KAMIEN POM.	1	2	0	0	0	1	1	0	0	0	0	1
KOŁOBRZEG	0	0	0	0	3	1	3	0	1	0	0	3
ŁOBEZ	0	0	0	1	0	0	0	0	0	0	1	0
MYŚLIBÓRZ	1	0	0	0	1	2	1	1	2	1	0	0
POLICE	0	0	1	2	1	0	0	0	0	0	0	1
PYRZYCE	0	0	0	0	0	1	0	2	2	2	0	0
SŁAWNO	0	0	0	2	1	2	0	1	2	3	1	0
STARGARD SZ.	0	1	2	1	0	2	0	0	2	1	1	2
SZCZECINEK	0	0	0	0	2	0	0	1	2	0	1	0
ŚWIDWIN	0	1	0	2	0	0	1	0	1	0	1	0
WĄLCZ	1	1	0	0	1	1	2	1	0	0	1	1
<b>Razem</b>	<b>3</b>	<b>7</b>	<b>6</b>	<b>12</b>	<b>12</b>	<b>15</b>	<b>15</b>	<b>17</b>	<b>19</b>	<b>18</b>	<b>13</b>	<b>12</b>



## Liczba wypadków drogowych ze skutkiem śmiertelnym w poszczególnych dniach tygodnia 2011 roku

W 2011 roku najniebezpieczniejszym dniem był **piątek** – w 27 wypadkach drogowych ze skutkiem śmiertelnym zginęło 31 osób.

DNI TYGODNIA	Wypadki	% wypadków	Zabici	% zabitych	Ranni
poniedziałek	23	15%	28	16%	21
wtorek	23	15%	24	14%	16
środa	17	11%	18	11%	4
czwartek	15	10%	16	9%	10
piątek	27	18%	31	18%	18
sobota	25	17%	27	16%	14
niedziela	20	13%	26	15%	17
<b>OGÓŁEM</b>	<b>150</b>	<b>100%</b>	<b>170</b>	<b>100%</b>	<b>100</b>

## Wypadki drogowe ze skutkiem śmiertelnym według godzin w 2011 r.

Najwięcej wypadków drogowych ze skutkiem śmiertelnym odnotowano w godzinach popołudniowych między 17.00 a 17.59 oraz między 19.00 a 19.59.

Godzina zdarzenia	Liczba wypadków	Liczba zabitych	Liczba rannych
00 - 00.59	2	2	0
01 - 01.59	3	3	3
02 - 02.59	4	4	2
03 - 03.59	4	7	3
04 - 04.59	3	3	1
05 - 05.59	7	10	4
06 - 06.59	6	6	0
07 - 07.59	8	11	7
08 - 08.59	6	7	7
09 - 09.59	4	4	2
10 - 10.59	9	9	6
11 - 11.59	6	7	16
12 - 12.59	3	3	0
13 - 13.59	7	9	3
14 - 14.59	5	6	3
15 - 15.59	8	9	5
16 - 16.59	8	9	1
17 - 17.59	10	10	5
18 - 18.59	5	6	2
19 - 19.59	16	16	8
20 - 20.59	6	7	3
21 - 21.59	4	4	2
22 - 22.59	8	8	2
23 - 23.59	8	10	15
<b>ogółem</b>	<b>150</b>	<b>170</b>	<b>100</b>



## Rodzaje wypadków drogowych ze skutkiem śmiertelnym w 2011 roku

**W 2011 r. najczęstszym rodzajem wypadków drogowych ze skutkiem śmiertelnym było:**

- zderzenie się pojazdów w ruchu - 45 wypadków, w których 55 osób zginęło i 58 osób zostało rannych.
- najechanie na drzewo - 44 wypadki, w których 54 osoby zginęły i 33 osoby zostały ranne,
- najechanie na pieszego - 44 wypadki, w których 44 osoby zginęły i 2 osoby zostały ranne,

Rodzaj zdarzenia	Liczba wypadków		Liczba zabitych		Liczba rannych	
	2010 r.	2011 r.	2010 r.	2011 r.	2010 r.	2011 r.
Inne	1	0	1	0	2	0
Najechanie na barierę ochronną	2	2	2	2	1	0
Najechanie na drzewo	35	44	46	54	39	33
Najechanie na pieszego	39	44	39	44	1	2
Najechanie na pojazd unieruchomiony	0	2	0	2	0	2
Najechanie na słup, znak	0	1	0	1	0	2
Wywrócenie się pojazdu	7	12	7	12	6	3
Zderzenie pojazdów boczne	19	19	21	21	15	16
Zderzenie pojazdów czołowe	26	21	28	28	35	33
Zderzenie pojazdów tylne	6	5	7	6	0	9
ogółem	135	150	151	170	99	100

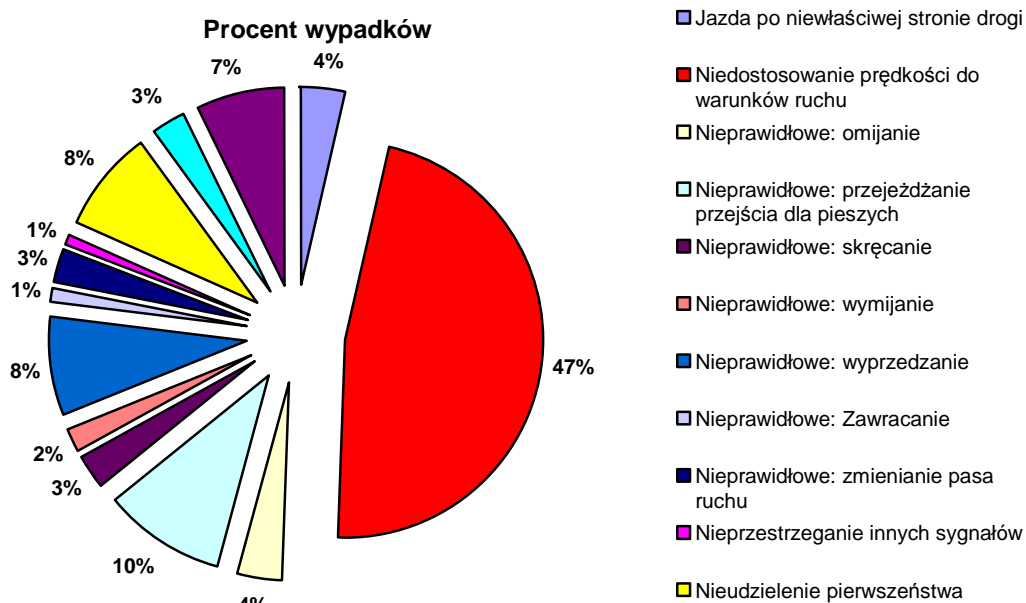
## Przyczyny i sprawcy wypadków drogowych ze skutkiem śmiertelnym w 2011 roku

### Przyczyny wypadków drogowych ze skutkiem śmiertelnym z winy kierującego:

W 2011 r. z winy kierującego odnotowano 109 wypadków drogowych ze skutkiem śmiertelnym, tj. 8,8 % ogółu wypadków spowodowanych przez kierujących, w których 127 osób zginęło i 83 osoby doznały obrażenia ciała.

Niedostosowanie prędkości do warunków ruchu było głównym powodem około 47 % śmiertelnych wypadków drogowych.

Zachowanie kierowcy	Liczba wypadków	Procent wypadków	Liczba zabitych	Procent zabitych	Liczba rannych	Procent rannych
ogółem	109	100%	127	100%	83	100%
Jazda po niewłaściwej stronie drogi	4	4%	5	4%	4	5%
Niedostosowanie prędkości do warunków ruchu	51	47%	63	50%	38	46%
Nieprawidłowe: omijanie	4	4%	4	3%	1	1%
Nieprawidłowe: przejeżdżanie przejścia dla pieszych	11	10%	11	9%	0	0%
Nieprawidłowe: skręcanie	3	3%	3	2%	3	4%
Nieprawidłowe: wymijanie	2	2%	2	2%	0	0%
Nieprawidłowe: wyprzedzanie	9	8%	10	8%	13	16%
Nieprawidłowe: Zawracanie	1	1%	1	1%	0	0%
Nieprawidłowe: zmienianie pasa ruchu	3	3%	3	2%	4	5%
Nieprzestrzeganie innych sygnałów	1	1%	2	2%	0	0%
Nieudzielenie pierwszeństwa przejazdu	9	8%	9	7%	5	6%
Niezachowanie bezp. odl. między pojazdami	3	3%	3	2%	7	8%
Zmęczenie, zaśnięcie	8	7%	11	9%	8	10%



## Przyczyny wypadków drogowych ze skutkiem śmiertelnym z winy pieszego:

Z winy pieszego odnotowano 26 wypadków ze skutkiem śmiertelnym, w których 26 osób zginęło i 2 osoby doznały obrażenia ciała. Najczęściej przyczyną wypadków śmiertelnych z winy pieszych było nieostrożne wejście na jezdnię przed jadącym pojazdem oraz leżenie na jezdni.

Zachowanie pieszego	Liczba wypadków	Procent wypadków	Liczba zabitych	Procent zabitych	Liczba rannych	Procent rannych
ogółem	26	100%	26	100%	2	100%
Chodzenie nieprawidłową stroną drogi	3	12%	3	12%	0	0%
Nieostrożne wejście na jezdnię: przed jadącym pojazdem	12	46%	12	46%	2	100%
Nieostrożne wejście na jezdnię: zza pojazdu, przeszkody	1	4%	1	4%	0	0%
Przekraczanie jezdni w miejscu niedozwolonym	3	12%	3	12%	0	0%
Stanie na jezdni, leżenie	5	19%	5	19%	0	0%
Wejście na jezdnię przy czerwonym świetle	2	8%	2	8%	0	0%

## Wypadki śmiertelne na poszczególnych drogach w 2011 roku

Kategoria	obszar	Liczba wypadków	Procent wypadków	Liczba zabitych	Procent zabitych	Liczba rannych	Procent rannych
Droga krajowa	ogółem	57	38%	66	39%	52	52%
	Obszar niezabudowany	44	29%	52	31%	48	48%
	Obszar zabudowany	13	9%	14	8%	4	4%
Droga wojewódzka	ogółem	33	22%	38	22%	13	13%
	Obszar niezabudowany	22	15%	26	15%	12	12%
	Obszar zabudowany	11	7%	12	7%	1	1%
Droga powiatowa	ogółem	50	33%	55	32%	33	33%
	Obszar niezabudowany	29	19%	32	19%	25	25%
	Obszar zabudowany	21	14%	23	14%	8	8%
Droga gminna	ogółem	10	7%	11	6%	2	2%
	Obszar niezabudowany	4	3%	5	3%	2	2%
	Obszar zabudowany	6	4%	6	4%	0	0%

## Wypadki drogowe ze skutkiem śmiertelnym według rodzaju drogi

Rodzaj drogi	Liczba wypadków			Liczba zabitych			Liczba rannych		
	2009 r.	2010 r.	2011 r.	2009 r.	2010 r.	2011 r.	2009 r.	2010 r.	2011 r.
ogółem	190	135	150	206	151	170	135	99	100
Dwie jezdnie jednokierunkowe	13	9	6	13	9	6	4	4	1
Ekspresowa	1	4	3	1	4	3	1	3	0
Jednojezdniowa dwukierunkowa	171	121	140	187	137	160	128	92	98
Jednokierunkowa	5	1	1	5	1	1	2	0	1

## Wypadki drogowe ze skutkiem śmiertelnym według miejsca zdarzenia

W 2011 r. wypadki drogowe ze skutkiem śmiertelnym miały miejsce głównie na jezdni. Drugim niebezpiecznym miejscem gdzie dochodziło do wypadków śmiertelnych jest przejście dla pieszych.

Charakterystyka miejsca zdarzenia	Liczba wypadków		Liczba zabitych		Liczba rannych	
	2010	2011	2010	2011	2010	2011
ogółem	135	150	151	170	99	100
Chodnik, droga dla pieszych	0	1	0	1	0	0
Jezdnia	108	120	118	137	90	78
Most, wiadukt, łącznica, tunel	1	0	1	0	0	0
Pas dzielący jezdnie	0	1	0	1	0	5
Pobocze	4	10	7	12	3	14
Przejazd kolejowy niestrzeżony	1	0	3	0	0	0
Pojazd kolejowy strzeżony	2	1	2	2	0	0
Przejazd tramwajowy, torowisko	1	0	1	0	0	0
Przejście dla pieszych	12	13	12	13	0	0
Przewiązka na drodze dwujezdniowej	0	0	0	0	0	0
Przystanek komunikacji publicznej	0	0	0	0	0	0
Skarpa, rów	6	4	7	4	6	3
Wjazd, wyjazd z posesji, pola	0	0	0	0	0	0

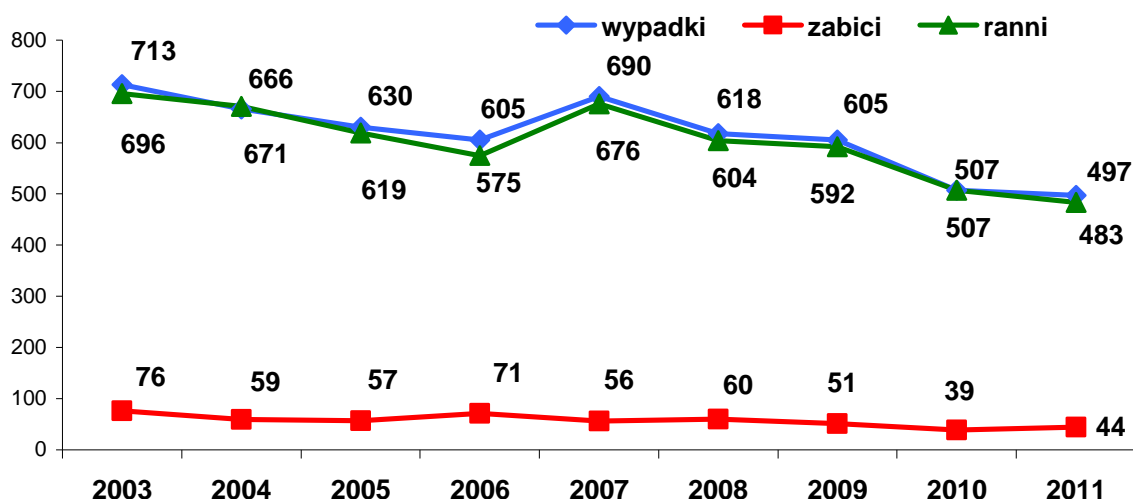
## VII BEZPIECZEŃSTWO NIECHRONIONYCH UCZESTNIKÓW RUCHU

### 1. Bezpieczeństwo pieszych

Znaczny udział w zdarzeniach drogowych mają piesi uczestnicy ruchu drogowego. Ponad 32 % wypadków drogowych, to wypadki w których uczestniczyli piesi, co czwarta osoba, która zginęła i została ranna na drogach województwa zachodniopomorskiego to pieszy.

W 2011 roku piesi uczestniczyli w 497 wypadkach drogowych, w których 44 osoby zginęły i 483 osoby zostały ranne. W porównaniu do 2010 roku odnotowano spadek liczby wypadków z udziałem pieszych o 10, tj. 1,9 %, wzrost liczby ofiar śmiertelnych o 5, tj. 12,8 %, spadek liczby rannych o 24, tj. 4,7 %.

#### Liczba wypadków drogowych z udziałem pieszych w latach 2003 – 2011



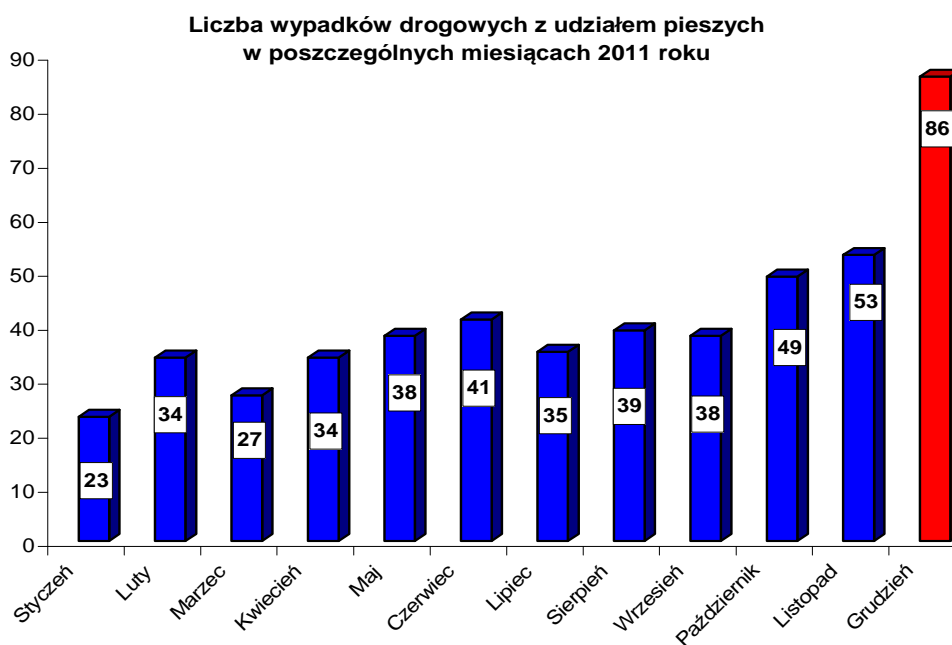
Sytuacja z potrąceniami pieszych kształtowała się następująco:

Rok zdarzenia	z udziałem pieszych			z winy pieszego		
	wypadki	zabici	ranni	wypadki	zabici	ranni
2009	605	51	592	193	24	172
2010	507	39	507	176	25	152
2011	497	44	483	157	26	133

#### Liczba wypadków drogowych z udziałem pieszych w poszczególnych miesiącach

Analiza rytmu występowania wypadków drogowych z udziałem pieszych w poszczególnych miesiącach wykazała, że najczęściej wypadków odnotowano od października do grudnia.

Miesiąc zdarzenia	Liczba wypadków w latach:			Liczba zabitych w latach:			Liczba rannych w latach:		
	2009	2010	2011	2009	2010	2011	2009	2010	2011
Styczeń	44	24	23	4	2	1	44	24	24
Luty	42	27	34	3	1	4	41	27	33
Marzec	37	42	27	4	2	4	35	43	24
Kwiecień	43	26	34	1	0	3	43	29	34
Maj	44	30	38	2	3	3	44	29	36
Czerwiec	42	51	41	3	1	6	42	51	37
Lipiec	39	45	35	5	6	0	37	42	36
Sierpień	31	32	39	4	5	2	32	32	43
Wrzesień	50	44	38	5	5	4	48	47	38
Październik	63	43	49	4	5	5	64	38	44
Listopad	92	99	53	11	4	6	85	101	49
grudzień	78	44	86	5	5	6	77	44	85
ogółem	605	507	497	51	39	44	592	507	483



### Liczba wypadków drogowych z udziałem pieszych w poszczególnych dniach

W 2011 roku piesi uczestnicy ruchu najczęściej uczestniczyli w wypadkach drogowych w piątek i we wtorek.

Wzrost liczby wypadków z udziałem pieszych odnotowano w piątek i w sobotę.

Dzień zdarzenia	Liczba wypadków		Liczba zabitych		Liczba rannych	
	2010	2011	2010	2011	2010	2011
ogółem	507	497	39	44	507	483
Poniedziałek	75	73	4	4	71	74
Wtorek	89	89	3	7	94	87
Środa	78	65	7	8	75	61
Czwartek	84	76	5	5	86	78
Piątek	78	95	6	8	80	92
Sobota	52	62	10	7	45	57
Niedziela	51	37	4	5	56	34

### Liczba wypadków drogowych z udziałem pieszych w 2011 r. w poszczególnych godzinach

Do wypadków drogowych z udziałem pieszych dochodziło przede wszystkim w godzinach popołudniowych między 16.00 a 19.59.

Godzina	Liczba wypadków	Liczba zabitych	Liczba rannych
ogółem	497	44	483
00 - 00.59	2	1	1
01 - 01.59	7	2	6
02 - 02.59	5	2	4
03 - 03.59	2	0	2
04 - 04.59	3	2	1
05 - 05.59	5	2	3
06 - 06.59	10	3	8
07 - 07.59	30	3	31
08 - 08.59	19	0	19
09 - 09.59	13	0	13
10 - 10.59	20	1	20
11 - 11.59	21	0	23
12 - 12.59	31	2	31
13 - 13.59	27	0	28
14 - 14.59	27	0	29
15 - 15.59	28	2	26
16 - 16.59	48	4	46
17 - 17.59	52	4	54
18 - 18.59	30	1	29
19 - 19.59	44	5	42
20 - 20.59	27	2	26
21 - 21.59	15	3	14
22 - 22.59	24	4	20
23 - 23.59	7	1	7



## Wypadki w miejscach udostępnionych dla ruchu pieszego

Badając wypadki zaistniałe w miejscach udostępnionych dla ruchu pieszych, zauważyć należy, że zdecydowanie najwięcej zdarzeń drogowych miało miejsce na wyznaczonych przejściach dla pieszych.

Do wypadków drogowych na przejściach dochodzi zarówno z winy kierujących, którzy najczęściej nie ustępują pierwszeństwa pieszym znajdującym się już na przejściu, jak i z winy samych pieszych, którzy wchodzą na jezdnię bez upewnienia się, czy nie spowoduje to zagrożenia w ruchu.

Wybrane miejsce ruchu pieszego	Liczba wypadków			Liczba zabitych			Liczba rannych		
	2009	2010	2011	2009	2010	2011	2009	2010	2011
Chodnik, droga dla pieszych	19	16	20	0	0	0	21	19	21
Pobocze	4	0	5	2	0	0	2	0	6
Przejście dla pieszych (w tym również na skrzyżowaniu)	279	259	248	16	12	13	284	267	248
Przystanek komunikacji publicznej	11	15	5	0	0	0	12	19	5
Skrzyżowanie	212	190	154	9	5	6	218	209	158

## Liczba wypadków drogowych na wyznaczonych przejściach dla pieszych

Od 2007 do 2009 roku na wyznaczonych przejściach dla pieszych sukcesywnie odnotowywano wzrost liczby wypadków. Dopiero w 2010 i 2011 roku nastąpił spadek liczby wypadków na wyznaczonych przejściach dla pieszych.

Rok	Liczba wypadków	Liczba zabitych	Liczba rannych
2005	285	12	298
2006	244	21	236
2007	251	12	254
2008	263	7	281
2009	279	16	284
2010	259	12	267
2011	248	13	248



### Bezpieczeństwo pieszych wg oświetlenia

Do wypadków drogowych z udziałem pieszych dochodzi w czasie największego natężenia ruchu – 54 % wypadków miało miejsce w ciągu dnia. Tragiczniejsze w skutkach są wypadki zaistniałe w porze nocnej, gdy pieszy jest mniej widoczny i znacznie później dostrzegany przez kierującego.

Oświetlenie	Liczba wypadków	Procent wypadków	Liczba zabitych	Procent zabitych	Liczba rannych	Procent rannych
ogółem	497	100%	44	100%	483	100%
Światło dzienne	267	54%	9	20%	275	57%
Noc - droga oświetlona	134	27%	10	23%	133	28%
Zmrok, świt	49	10%	8	18%	45	9%
Noc - droga nieoświetlona	47	9%	17	39%	30	6%

### Potrącenia pieszych

W 2011 roku na terenie województwa zachodniopomorskiego odnotowano 739 potrąceń pieszych, w tym 487 wypadków drogowych (31,5 % ogółu wypadków), w których 44 osoby zginęły (25,9 % ogółu zabitych) i 467 osób doznało obrażenia ciała (24,8 % ogółu rannych). W porównaniu do 2010 roku odnotowano spadek liczby zdarzeń o 60, tj. 7,5 %, spadek liczby wypadków o 8, tj. 1,6 %, wzrost liczby zabitych o 5, tj. 12,8 % oraz spadek liczby rannych o 20, tj. 4,1 %.

Piesi są najbardziej liczną grupą uczestników ruchu drogowego narażoną na ryzyko uczestnictwa w wypadkach drogowych na obszarze dużych miast. Na terenie Szczecina 37 % ogółu wypadków stanowiły potrącenia pieszych, a zabici piesi 54 % ogółu zabitych. Najwięcej potrąceń pieszych w Szczecinie odnotowano w listopadzie i grudniu, głównie w godzinach 15.00 – 19.59. Najczęściej do potrąceń pieszych dochodziło na ulicach: Mickiewicza, Wyzwolenia, Jagiellońska i Ku Słońcu.

## Liczba potrażeń pieszych w poszczególnych jednostkach

Komendy Miejskie/Powiatowe	Liczba wypadków		Liczba zabitych		Liczba rannych		Liczba kolizji	
	2010	2011	2010	2011	2010	2011	2010	2011
SC KMP Koszalin	38	30	3	3	39	30	39	35
SC KMP Szczecin	258	245	9	7	268	249	93	65
SC KMP Swinoujście	12	3	2	0	10	3	5	7
SC KPP Białogard	5	6	1	0	4	6	7	4
SC KPP Choszczno	7	11	0	1	8	10	4	7
SC KPP Drawsko Pomorskie	9	8	1	4	9	4	6	4
SC KPP Goleniów	15	16	6	6	10	11	12	10
SC KPP Gryfice	10	14	1	2	10	13	13	9
SC KPP Gryfino	10	11	1	1	11	10	14	12
SC KPP Kamień Pomorski	7	8	1	2	6	8	5	6
SC KPP Kołobrzeg	31	36	0	3	32	36	11	5
SC KPP Łobez	2	7	0	1	2	6	4	2
SC KPP Myślibórz	12	14	1	3	11	12	18	15
SC KPP Police	11	16	1	2	10	15	11	8
SC KPP Pyrzyce	3	6	2	0	1	6	8	8
SC KPP Sławno	12	6	3	2	9	4	5	7
SC KPP Stargard Szczeciński	20	21	2	5	18	17	11	18
SC KPP Szczecinek	10	8	1	0	9	8	19	14
SC KPP Swidwin	8	8	2	1	6	7	6	8
SC KPP Wałcz	15	13	2	1	14	12	13	8
ogółem	495	487	39	44	487	467	304	252

## 2. Bezpieczeństwo rowerzystów

W 2011 roku na terenie województwa zachodniopomorskiego rowerzyści uczestniczyli w 156 wypadkach drogowych, w których 10 osób zginęło i 153 osoby zostały ranne. W porównaniu do 2010 roku odnotowano wzrost liczby wypadków z udziałem rowerzystów o 31, tj. 24,8 %, spadek liczby zabitych o 4, tj. 28,6 %, wzrost liczby osób rannych o 40, tj. 35,4 %.

### Liczba wypadków drogowych z udziałem rowerzystów w poszczególnych miesiącach

miesiąc	2010 rok			2011 rok		
	wypadki	zabici	ranni	wypadki	zabici	ranni
styczeń	1	0	1	2	0	2
luty	1	1	0	4	0	4
marzec	6	1	5	4	0	4
kwiecień	8	1	7	17	0	18
maj	11	0	11	24	1	24
czerwiec	22	5	17	21	1	21
lipiec	24	0	24	15	0	16
sierpień	9	2	8	16	0	16
wrzesień	18	2	17	24	4	23
październik	13	0	13	15	2	13
listopad	9	2	7	8	0	8
grudzień	3	0	3	6	2	4
ogółem	125	14	113	156	10	153

Najwięcej wypadków drogowych z udziałem rowerzystów odnotowano w maju i czerwcu oraz we wrześniu.

W 2011 roku rowerzyści przyczynili się do powstania 53 wypadków drogowych, w których 3 osoby zginęły i 51 osób zostało rannych.

#### Liczba zdarzeń drogowych z winy rowerzystów w latach 2009- 2011

Liczba wypadków			Liczba zabitych			Liczba rannych		
2009	2010	2011	2009	2010	2011	2009	2010	2011
48	44	53	5	6	3	46	39	51

Głównymi przyczynami wypadków drogowych spowodowanych przez rowerzystów było:

- nieudzielenie pierwszeństwa przejazdu - 28 wypadków, w których 1 osoba zginęła i 28 osób zostało rannych,
- nieprawidłowo wykonywany manewr skrętu - 5 wypadków, w których 1 osoba zginęła i 4 osoby zostały ranne.

#### Przyczyny wypadków spowodowanych przez rowerzystów w 2011 r.

Zachowanie rowerzysty	Liczba wypadków	Liczba zabitych	Liczba rannych
ogółem	53	3	51
Jazda po niewłaściwej stronie drogi	4	0	4
Niedostosowanie prędkości do warunków ruchu	1	0	1
Nieprawidłowe: omijanie	2	0	2
Nieprawidłowe: przejeżdżanie przejścia dla pieszych	3	0	3
Nieprawidłowe: przejeżdżanie przejścia dla rowerów	2	0	2
Nieprawidłowe: skręcanie	5	1	4
Nieprawidłowe: wymijanie	1	0	1
Nieprawidłowe: zmienianie pasa ruchu	2	1	1
Nieudzielenie pierwszeństwa pieszemu	3	0	3
Nieudzielenie pierwszeństwa przejazdu	28	1	28
Niezachowanie bezp. odl. między pojazdami	2	0	2

### 3. Bezpieczeństwo motocyklistów

W 2011 roku motocykliści byli sprawcami 44 wypadków drogowych, w których 5 osób zginęło i 45 osób zostało rannych. W porównaniu do roku 2010 nastąpił wzrost liczby wypadków z winy kierujących motocyklami o 5, wzrost liczby zabitych o 2, wzrost liczby osób rannych o 8. Główną przyczyną wypadków drogowych spowodowanych przez motocyklistów było niedostosowanie prędkości do warunków ruchu.

#### Liczba zdarzeń drogowych z winy motocyklistów w latach 2009 - 2011

Liczba wypadków			Liczba zabitych			Liczba rannych		
2009	2010	2011	2009	2010	2011	2009	2010	2011
41	39	44	7	3	5	43	37	45

#### Przyczyny wypadków spowodowanych przez motocyklistów w 2011 r.

<b>Zachowanie motocyklisty</b>	<b>Liczba wypadków</b>	<b>Liczba zabitych</b>	<b>Liczba rannych</b>
ogółem	44	5	45
Gwałtowne hamowanie	1	0	1
Jazda po niewłaściwej stronie drogi	1	0	1
Niedostosowanie prędkości do warunków ruchu	24	4	22
Nieprawidłowe: przejeżdżanie przejścia dla pieszych	3	0	3
Nieprawidłowe: skręcanie	1	0	2
Nieprawidłowe: wymijanie	1	0	1
Nieprawidłowe: wyprzedzanie	4	0	4
Nieprawidłowe: zmienianie pasa ruchu	1	0	2
Nieudzielenie pierwszeństwa pieszemu	1	0	1
Nieudzielenie pierwszeństwa przejazdu	2	0	2
Niezachowanie bezp. odl. między pojazdami	5	1	6

#### **4. Młodzi kierowcy 18 – 24 lata**

##### **Liczba wypadków z winy młodych kierowców wg miesięcy w 2011 roku**

W 2011 roku młodzi kierowcy w wieku 18 – 24 lata byli sprawcami 240 wypadków drogowych, w których 37 osób zginęło i 331 osób zostało rannych. W porównaniu do 2010 roku nastąpił spadek liczby wypadków o 18, tj. 7,0 % ale odnotowano wzrost liczby zabitych o 11, tj. 42,3 % oraz spadek liczby osób rannych o 14, tj. 4,1 %.

Najwięcej wypadków drogowych, których sprawcami byli młodzi kierowcy odnotowano w maju oraz wrześniu i październiku, natomiast ofiar śmiertelnych najwięcej było we wrześniu oraz kwietniu i lipcu.

<b>Miesiąc zdarzenia</b>	<b>Liczba wypadków</b>	<b>Liczba zabitych</b>	<b>Liczba rannych</b>
ogółem	240	37	331
Styczeń	4	1	5
Luty	15	1	20
Marzec	18	2	20
Kwiecień	22	5	26
Maj	30	3	37
Czerwiec	22	4	26
Lipiec	17	5	30
Sierpień	19	3	31
Wrzesień	27	6	32
Październik	26	3	35
Listopad	21	3	41
Grudzień	19	1	28

##### **Liczba wypadków drogowych z winy młodych kierowców wg dni tygodnia**

W 2011 roku najbardziej zagrożonym dniem w tygodniu z winy młodych kierowców była sobota – odnotowano 49 wypadków, w których 7 osób zginęło i 72 osoby zostały ranne.

Dzień tygodnia	Liczba wypadków	Liczba zabitych	Liczba rannych
Poniedziałek	33	9	48
Wtorek	32	5	47
Środa	25	2	31
Czwartek	37	4	42
Piątek	39	5	50
Sobota	49	7	72
Niedziela	25	5	41

### Liczba wypadków drogowych z winy młodych kierowców wg godzin

Kierowcy w wieku 18 – 24 lata najczęściej powodowali wypadki w godzinach popołudniowych, tj. między 15.00 – 19.59 – 89 wypadków, w których 11 osób zginęło i 120 osób zostało rannych. Natomiast największa śmiertelność w wypadkach występowała w godzinach 23.00 – 3.59 – gdzie w 22 wypadkach śmierć poniosło 11 osób.

Godzina zdarzenia	Liczba wypadków	Liczba zabitych	Liczba rannych
00 - 00.59	4	1	4
01 - 01.59	2	1	4
02 - 02.59	3	2	3
03 - 03.59	3	3	4
04 - 04.59	4	0	6
05 - 05.59	5	1	7
06 - 06.59	4	1	5
07 - 07.59	12	5	16
08 - 08.59	9	0	10
09 - 09.59	8	0	12
10 - 10.59	9	3	10
11 - 11.59	10	1	14
12 - 12.59	8	0	12
13 - 13.59	16	1	25
14 - 14.59	8	0	12
15 - 15.59	18	2	31
16 - 16.59	19	0	24
17 - 17.59	19	2	22
18 - 18.59	12	3	17
19 - 19.59	21	4	26
20 - 20.59	13	2	20
21 - 21.59	15	0	21
22 - 22.59	8	1	11
23 - 23.59	10	4	15

### Liczba wypadków drogowych z winy młodych kierowców wg rodzaju pojazdu

W 2011 roku osoby w wieku 18 – 24 lata najczęściej wypadków spowodowali jako kierujący samochodami osobowymi – 85,8 % ogółu wypadków z winy kierujących w tym wieku.

Rodzaj pojazdu	Liczba wypadków	Liczba zabitych	Liczba rannych
Autobus inny	0	0	0
Autobus komunikacji publicznej	1	0	1
Ciągnik rolniczy	0	0	0
Inny pojazd	1	0	1
Motocykl	12	0	12
Motorower	8	0	10
Pojazd wolnobieżny	0	0	0
Rower	4	0	4
Samochód ciężarowy do przewozu ładunków bez przyczepy	7	1	12
Samochód ciężarowy do przewozu ładunków z przyczepą	1	0	3
Samochód osobowy	206	36	288

### Liczba wypadków drogowych z winy młodych kierowców wg kategorii drogi

Do wypadków drogowych z winy kierujących w wieku 18 – 24 lata dochodziło głównie na drogach powiatowych – 42,5 % ogółu wypadków.

Kategoria drogi	Liczba wypadków	Liczba zabitych	Liczba rannych
Autostrada	0	0	0
Droga gminna	29	2	37
Droga krajowa	70	13	107
Droga powiatowa	102	13	132
Droga wojewódzka	39	9	55

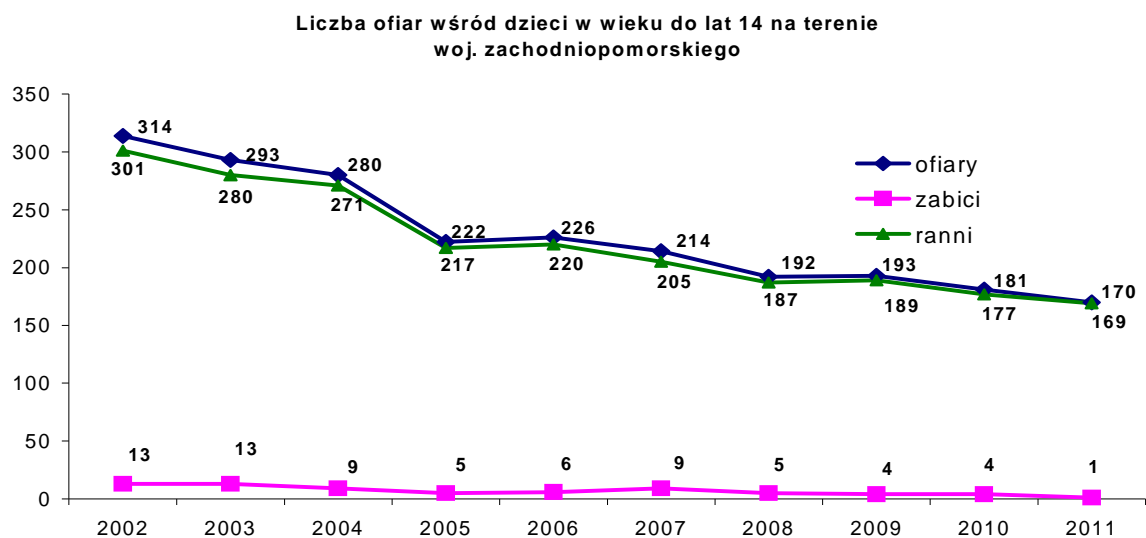
## 5. Bezpieczeństwo dzieci

W 2011 roku na terenie województwa zachodniopomorskiego dzieci w wieku do lat 14 uczestniczyły w 152 wypadkach drogowych, w wyniku których, zginęło 8 osób (w tym 1 dziecko do lat 14) i 274 osób zostało rannych (w tym 169 dzieci do lat 14). W porównaniu do 2010 r. nastąpił spadek liczby wypadków, w których uczestniczyły dzieci do lat 14 o 13, tj. 7,9 %, liczba zabitych na tym samym poziomie, liczba osób rannych wzrosła o 24, tj. 9,6 %.

### Wypadki drogowe z udziałem dzieci do lat 14 na terenie województwa zachodniopomorskiego



W 2011 roku – 170 ofiar wypadków drogowych to dzieci do lat 14. W wypadkach drogowych 1 dziecko zginęło, a 169 dzieci doznało obrażenia ciała. W porównaniu do roku ubiegłego odnotowano spadek liczby ofiar śmiertelnych o 3 oraz spadek liczby dzieci, które doznały obrażenia ciała o 8.



### Ofiary wypadków drogowych – dzieci do lat 14 według miesięcy

Najwięcej ofiar wśród dzieci odnotowano w miesiącu czerwcu i grudniu.

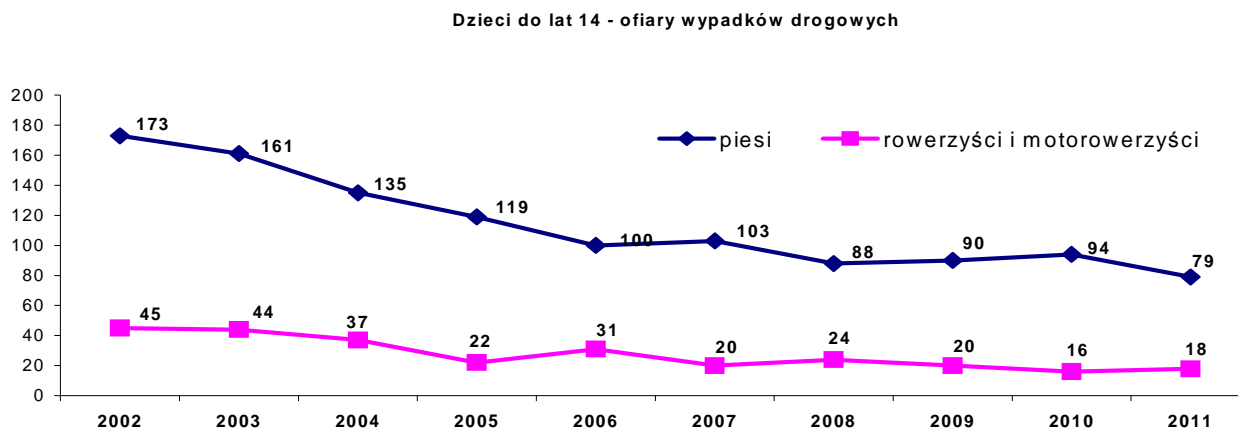
Miesiąc	Liczba Ofiar		Liczba Zabitych		Liczba Rannych	
	2010	2011	2010	2011	2010	2011
ogółem	181	170	4	1	177	169
Styczeń	5	7	0	0	5	7
Luty	4	12	0	0	4	12
Marzec	14	5	0	0	14	5
Kwiecień	11	13	0	0	11	13
Maj	13	18	0	0	13	18
Czerwiec	27	24	2	0	25	24
Lipiec	27	13	0	1	27	12
Sierpień	15	20	0	0	15	20
Wrzesień	18	12	1	0	17	12
Październik	16	15	1	0	15	15
Listopad	21	6	0	0	21	6
Grudzień	10	25	0	0	10	25

### Ofiary wypadków drogowych – dzieci do lat 14 według użytkownika drogi

Dzieci do lat 14 najczęściej w wypadkach drogowych występują jako piesi uczestnicy ruchu oraz pasażerowie samochodów osobowych. Największy wzrost ofiar - dzieci w wieku 7 – 14 lat - odnotowano wśród pasażerów samochodów osobowych oraz wśród rowerzystów.

Wiek	Rodzaj użytkownika	Liczba ofiar			Liczba zabitych			Liczba rannych		
		2009	2010	2011	2009	2010	2011	2009	2010	2011
do 6 lat	ogółem	40	55	42	2	0	0	38	55	42
	Motorowerzyści	0	1	0	0	0	0	0	1	0
	Piesi	11	17	12	0	0	0	11	17	12
	Rowerzyści	0	0	2	0	0	0	0	0	2
	Użytkownicy autobusów	1	3	2	0	0	0	1	3	2
	Użytkownicy innych pojazdów	1	0	1	0	0	0	1	0	1
	Użytkownicy samochodów ciężarowych	0	1	0	0	0	0	0	1	0
	Użytkownicy samochodów osobowych	27	33	24	2	0	0	25	33	24
	Użytkownicy tramwajów	0	0	1	0	0	0	0	0	1
07 - 14 lat	ogółem	153	126	128	2	4	1	151	122	127
	Motorowerzyści	4	4	3	0	0	0	4	4	3
	Piesi	79	77	67	0	1	0	79	76	67
	Rowerzyści	16	11	16	1	2	0	15	9	16
	Użytkownicy ciągników	0	0	0	0	0	0	0	0	0
	Użytkownicy autobusów	0	1	2	0	0	0	0	1	2
	Użytkownicy innych pojazdów	3	0	2	0	0	0	3	0	2
	Użytkownicy motocykli	0	1	0	0	0	0	0	1	0
	Użytkownicy samochodów ciężarowych	2	2	0	0	0	0	2	2	0
	Użytkownicy samochodów osobowych	47	30	38	1	1	1	46	29	37
	Użytkownicy tramwajów	2	0	0	0	0	0	2	0	0

### Dzieci do lat 14 - ofiary wypadków drogowych wg użytkownika drogi na terenie województwa zachodniopomorskiego

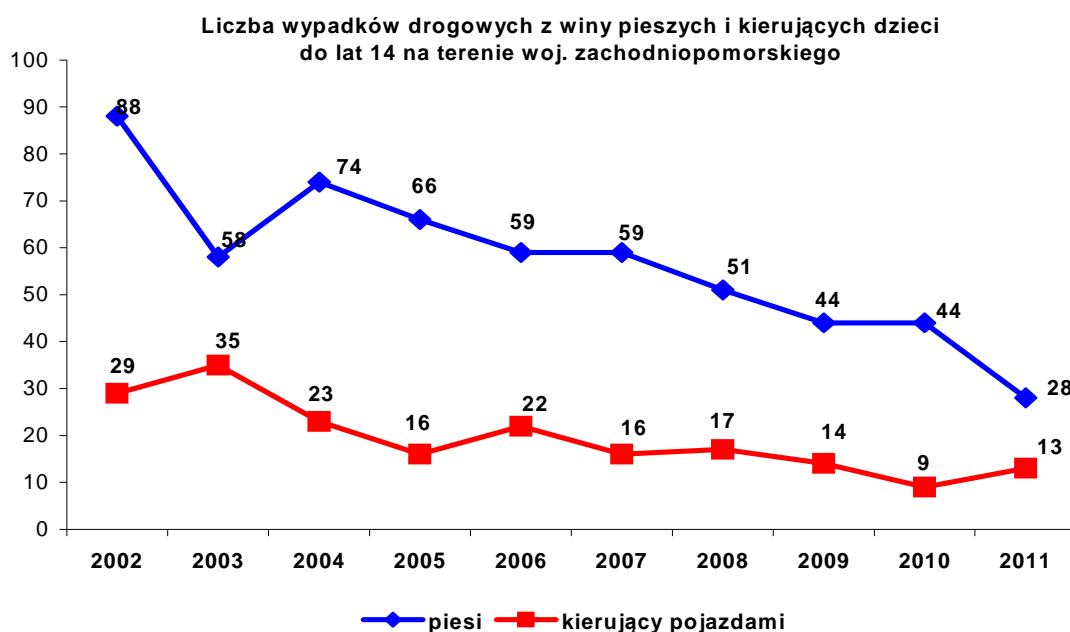


### Sprawcy wypadków drogowych – dzieci do lat 14 na terenie województwa zachodniopomorskiego

W 2011 r. dzieci w wieku do lat 14 jako piesi i kierujący pojazdami były sprawcami 41 wypadków drogowych, w których 43 osoby doznały obrażenia ciała.

Lata	wypadki	zabici	ranni
2002	117	4	117
2003	119	3	123
2004	98	3	98
2005	82	1	82
2006	81	1	84
2007	75	1	76
2008	68	4	69
2009	58	1	59
2010	53	2	51
2011	41	0	43

### Sprawcy wypadków drogowych wg użytkownika drogi – dzieci do lat 14 na terenie woj. zachodniopomorskiego



Jako piesi uczestnicy ruchu dzieci do lat 14 przyczyniły się do powstawania 28 wypadków drogowych, w których 28 osoby zostały ranne. W porównaniu do roku 2010 nastąpił spadek liczby wypadków i spadek liczby osób rannych o 16, tj. 36,4 %.

### Przyczyny wypadków drogowych z winy dzieci w 2011 roku

Wiek	Zachowanie pieszego	Liczba wypadków	Liczba zabitych	Liczba rannych
do 6 lat	ogółem	5	0	5
	Nieostrożne wejście na jezdnię: przed jadącym pojazdem	4	0	4
	Nieostrożne wejście na jezdnię: zza pojazdu, przeszkody	1	0	1
	Wejście na jezdnię przy czerwonym świetle	0	0	0
07 - 14 lat	ogółem	23	0	23
	Nieostrożne wejście na jezdnię: przed jadącym pojazdem	13	0	13
	Nieostrożne wejście na jezdnię: zza pojazdu, przeszkody	5	0	5
	Przekraczanie jezdni w miejscu niedozwolonym	4	0	4
	Wejście na jezdnię przy czerwonym świetle	1	0	1

Dzieci jako kierujący pojazdami były sprawcami 13 wypadków drogowych, w których 15 osób zostało rannych. Najczęściej popełniali wypadki drogowe jako rowerzyści - 12 wypadków, w których 13 osób zostało rannych.

Główną przyczyną wypadków drogowych z winy kierujących w wieku do 14 lat było nieudzielenie pierwszeństwa przejazdu.

## VIII NIETRZEŻWOŚĆ UCZESTNIKÓW WYPADKÓW DROGOWYCH

W 2011 r. nietrzeźwi uczestniczyli w 209 wypadkach drogowych, tj. 13,5 % ogółu wypadków, w których 25 osób zginęło i 246 osób zostało rannych. W porównaniu do 2010 r. odnotowano wzrost liczby wypadków z udziałem nietrzeźwych o 52, tj. 33,1 %, wzrost liczby zabitych o 10, tj. 66,7 %, wzrost liczby osób rannych o 52, tj. 26,8 %.

### Wypadki drogowe i ich skutki z udziałem nietrzeźwych uczestników ruchu w poszczególnych powiatach

W ciągu 12 miesięcy 2011 roku najwięcej wypadków drogowych z udziałem nietrzeźwych uczestników ruchu odnotowano na terenie Szczecina – 31,1 % ogółu wypadków z udziałem nietrzeźwych w województwie. Najczęściej do wypadków na terenie Szczecina dochodziło w piątek i sobotę. Najbardziej zagrożony z udziałem nietrzeźwych był przedział czasowy w godzinach od 18.00 do 22.59.

Jednostka	Liczba wypadków		Liczba zabitych		Liczba rannych	
	2010 rok	2011 rok	2010 rok	2011 rok	2010 rok	2011 rok
ogółem	157	209	15	25	194	246
SC KMP Koszalin	14	10	1	0	20	11
SC KMP Szczecin	55	65	2	2	64	71
SC KMP Świnoujście	2	3	0	0	2	5
SC KPP Białogard	2	4	0	0	2	4
SC KPP Choszczno	5	5	1	0	4	5
SC KPP Drawsko Pomorskie	8	8	1	3	10	7
SC KPP Goleniów	6	6	2	0	5	7
SC KPP Gryfice	10	6	0	1	16	11
SC KPP Gryfino	3	6	0	0	3	6
SC KPP Kamień Pomorski	1	8	1	3	0	16
SC KPP Kołobrzeg	3	13	0	0	3	16
SC KPP Łobez	6	5	2	1	10	5
SC KPP Myślibórz	6	11	0	0	10	16
SC KPP Police	3	8	0	2	4	10
SC KPP Pyrzyce	1	3	0	1	2	3
SC KPP Sławno	8	4	1	1	11	4
SC KPP Stargard Szczeciński	4	10	0	2	4	11
SC KPP Szczecinek	3	10	1	1	5	11
SC KPP Świdwin	7	11	1	5	8	15
SC KPP Wałcz	10	13	2	3	11	12

### Nietrzeźwi kierujący – sprawcy wypadków drogowych na terenie województwa zachodniopomorskiego

W 2011 roku nietrzeźwi kierujący byli sprawcami 99 wypadków drogowych, w których 19 osób zginęło i 132 osoby doznały obrażenia ciała. W porównaniu do ub. roku nastąpił wzrost liczby wypadków o 30, tj. 43,5 %, wzrost liczby zabitych o 12, tj. 171,4 %, wzrost liczby rannych o 35, tj. 36,1 %.

Przyczyny	Liczba wypadków			Liczba zabitych			Liczba rannych		
	2009	2010	2011	2009	2010	2011	2009	2010	2011
z winy nietrzeźwego kierującego	104	69	99	21	7	19	143	97	132
z winy nietrzeźwego pieszego	33	33	48	1	3	3	33	30	45
współwina uczestników ruchu	2	2	4	0	0	2	3	3	2

Największy wzrost liczby wypadków drogowych odnotowano z winy nietrzeźwych kierujących w wieku 25 – 39 lat – wzrost o 12 wypadków, tj. 44,4 %, wzrost liczby zabitych o 6, tj. 600 %, wzrost liczby rannych o 10, tj. 21,7 %.

Niepokojącym zjawiskiem są wypadki drogowe spowodowane przez „młodych kierujących” pod wpływem alkoholu. Z winy kierujących w wieku 18-24 lata w 2011 roku odnotowano 25 wypadków w których 10 osób zginęło i 33 osoby zostały ranne. W porównaniu do 2010 roku nastąpił największy wzrost liczby ofiar śmiertelnych z winy tych kierujących.

Wiek sprawcy	Liczba wypadków		Liczba zabitych		Liczba rannych	
	2010	2011	2010	2011	2010	2011
15 - 17 lat	1	4	0	0	1	4
18 - 24 lata	21	25	3	10	32	33
25 - 39 lat	27	39	1	7	46	56
40 - 59 lat	16	23	3	2	14	28
60 i więcej lat	3	8	0	0	3	11
nieustalony	1	0	0	0	1	0

### Przyczyny wypadków drogowych z winy nietrzeźwych kierujących

Główną przyczyną wypadków drogowych z winy nietrzeźwych kierujących było:

- **niedostosowanie prędkości do warunków ruchu** – 62 wypadki, tj. 62,6 % ogółu wypadków z winy nietrzeźwych kierujących, w których 17 osób zginęło, tj. 89,5 % ogółu ofiar śmiertelnych z winy nietrzeźwych kierujących i 84 osoby zostały ranne, tj. 63,6 %,
- **nieprawidłowe przejeżdżanie przejścia dla pieszych** – 10 wypadków, w których 1 osoba zginęła i 10 osób zostało rannych,
- **nieudzielanie pierwszeństwa przejazdu** – 6 wypadków, w których 7 osób zostało rannych.

## Wypadki drogowe z winy nietrzeźwych kierujących według miesięcy

W 2011 r. najczęściej wypadków drogowych z winy nietrzeźwych kierujących odnotowano w miesiącach kwiecień, czerwiec i lipiec. Również w kwietniu i lipcu odnotowano najczęściej ofiar śmiertelnych w wypadkach.

Miesiąc zdarzenia	Liczba wypadków			Liczba zabitych			Liczba rannych		
	2009	2010	2011	2009	2010	2011	2009	2010	2011
Styczeń	7	0	5	5	0	2	12	0	8
Luty	6	1	8	0	0	1	6	1	10
Marzec	10	5	3	3	0	1	13	8	2
Kwiecień	10	4	15	1	1	6	12	6	21
Maj	5	13	7	0	1	0	8	22	12
Czerwiec	14	10	10	2	2	0	19	17	12
Lipiec	20	9	10	6	0	4	25	10	11
Sierpień	7	4	12	2	1	1	9	3	15
Wrzesień	5	7	7	1	2	2	7	6	6
Październik	9	8	8	1	0	1	15	15	14
Listopad	6	5	5	0	0	1	12	6	9
grudzień	5	3	9	0	0	0	5	3	12
ogółem	104	69	99	21	7	19	143	97	132

## Wypadki drogowe z winy nietrzeźwych kierujących według dni tygodnia

Tak jak w latach ubiegłych zdecydowana większość wypadków drogowych z winy nietrzeźwych kierujących miała miejsce w sobotę i niedzielę, natomiast najczęściej osób zginęło w wypadkach we wtorek sobotę i poniedziałek.

DNI TYGODNIA	Wypadki		Zabici		Ranni	
	2010	2011	2010	2011	2010	2011
poniedziałek	4	13	0	4	4	20
wtorek	6	15	1	5	13	22
środa	4	7	1	2	4	5
czwartek	10	8	0	1	15	11
piątek	6	11	0	0	8	14
sobota	21	24	2	4	26	34
niedziela	18	21	3	3	27	26
<b>OGÓŁEM</b>	<b>69</b>	<b>99</b>	<b>7</b>	<b>19</b>	<b>97</b>	<b>132</b>

## Wypadki drogowe z winy nietrzeźwych kierujących według godzin

W 2011 roku do wypadków drogowych z winy nietrzeźwych kierujących najczęściej dochodziło w godzinach między 14.00 a 21.59 – 50 wypadków, w których 5 osób zginęło i 74 osoby zostały ranne, natomiast najwięcej ofiar śmiertelnych odnotowano w godzinach 22.00 – 5.59 – w 32 wypadkach zginęło 10 osób i 40 osób zostało rannych.

Godzina zdarzenia	Liczba wypadków	Liczba zabitych	Liczba rannych
ogółem	99	19	132
00 - 00.59	5	1	5
01 - 01.59	4	0	6
02 - 02.59	2	0	2
03 - 03.59	2	3	3
04 - 04.59	4	0	5
05 - 05.59	5	1	5
06 - 06.59	1	0	1
07 - 07.59	1	0	1
08 - 08.59	3	1	3
09 - 09.59	1	0	1
10 - 10.59	1	0	1
11 - 11.59	2	0	3
12 - 12.59	4	1	3
13 - 13.59	4	2	5
14 - 14.59	6	1	10
15 - 15.59	4	0	5
16 - 16.59	8	0	13
17 - 17.59	5	1	6
18 - 18.59	4	0	8
19 - 19.59	12	3	18
20 - 20.59	6	0	7
21 - 21.59	5	0	7
22 - 22.59	4	2	3
23 - 23.59	6	3	11

## Wypadki spowodowane przez nietrzeźwych kierujących wg rodzaju pojazdu

W 2011 roku nietrzeźwi kierujący samochodami osobowymi spowodowali 81 wypadków drogowych, w których 18 osób zginęło i 113 osób zostało rannych. W porównaniu do 2010 roku nastąpił wzrost liczby wypadków o 30, tj. 58,8 %, wzrost liczby zabitych o 12, tj. 200 % oraz wzrost liczby rannych o 36, tj. 46,7 %. Nietrzeźwi kierujący motocyklami byli sprawcami 7 wypadków, w których 1 osoba zginęła i 6 osób zostało rannych (do roku ubiegłego wzrost liczby wypadków o 3, wzrost liczby zabitych o 1 i wzrost liczby rannych o 2).

## Wypadki drogowe z winy nietrzeźwych pieszych

Nietrzeźwi piesi byli sprawcami 48 wypadków drogowych, w których 3 osoby zginęły i 45 osób zostało rannych. W porównaniu do 2010 roku nastąpił wzrost liczby wypadków z winy nietrzeźwych pieszych 15 i wzrost liczby rannych o 15, liczba zabitych utrzymała się na tym samym poziomie.



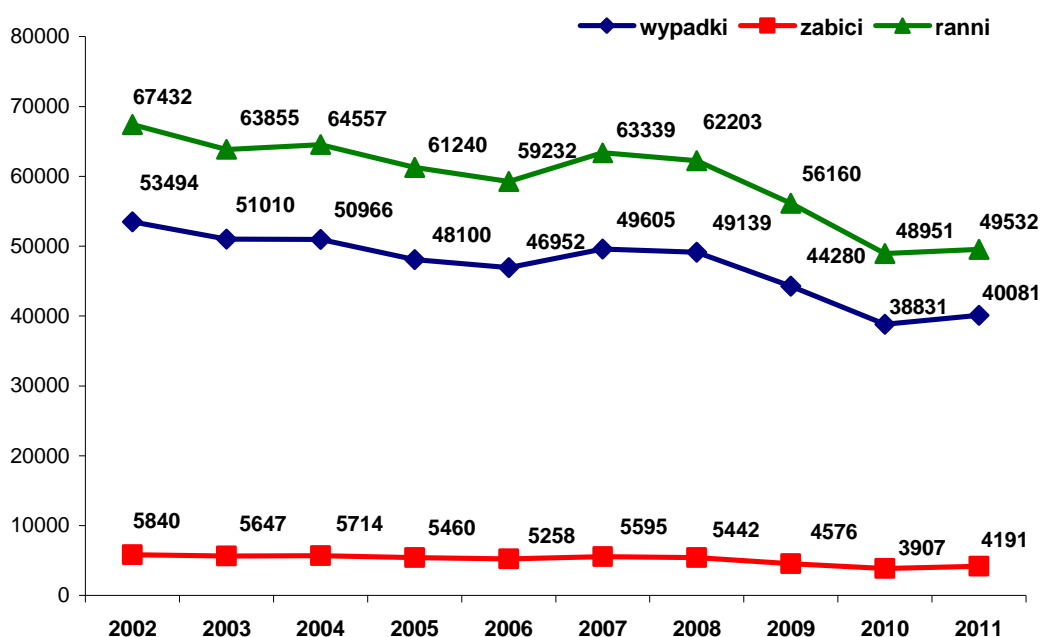
Główną przyczyną wypadków drogowych z winy nietrzeźwych pieszych, tak jak i w roku ubiegłym było nieostrożne wejście na jezdnię przed jadącym pojazdem – 27 wypadków, w których 2 osoby zginęły i 25 osób zostało rannych.

Piesi uczestnicy ruchu drogowego będący pod wpływem alkoholu najczęściej przyczyniali się do powstawania wypadków drogowych w okresie jesienno-zimowym, przede wszystkim w miesiącach październik, listopad i grudzień.

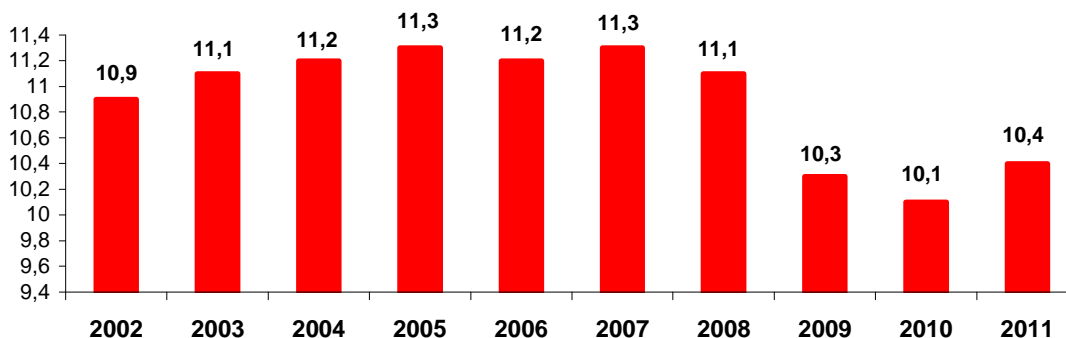
Najczęściej do wypadków drogowych z winy nietrzeźwych pieszych dochodziło w środę oraz piątek, w godzinach popołudniowo-wieczorowych, najwięcej wypadków odnotowano w godzinach 18.00 – 20.59 oraz w godzinach 22.00 – 22.59.

## IX WYPADKI DROGOWE W POLSCE

### Liczba wypadków drogowych i ich ofiar w latach 2002 – 2011 w Polsce

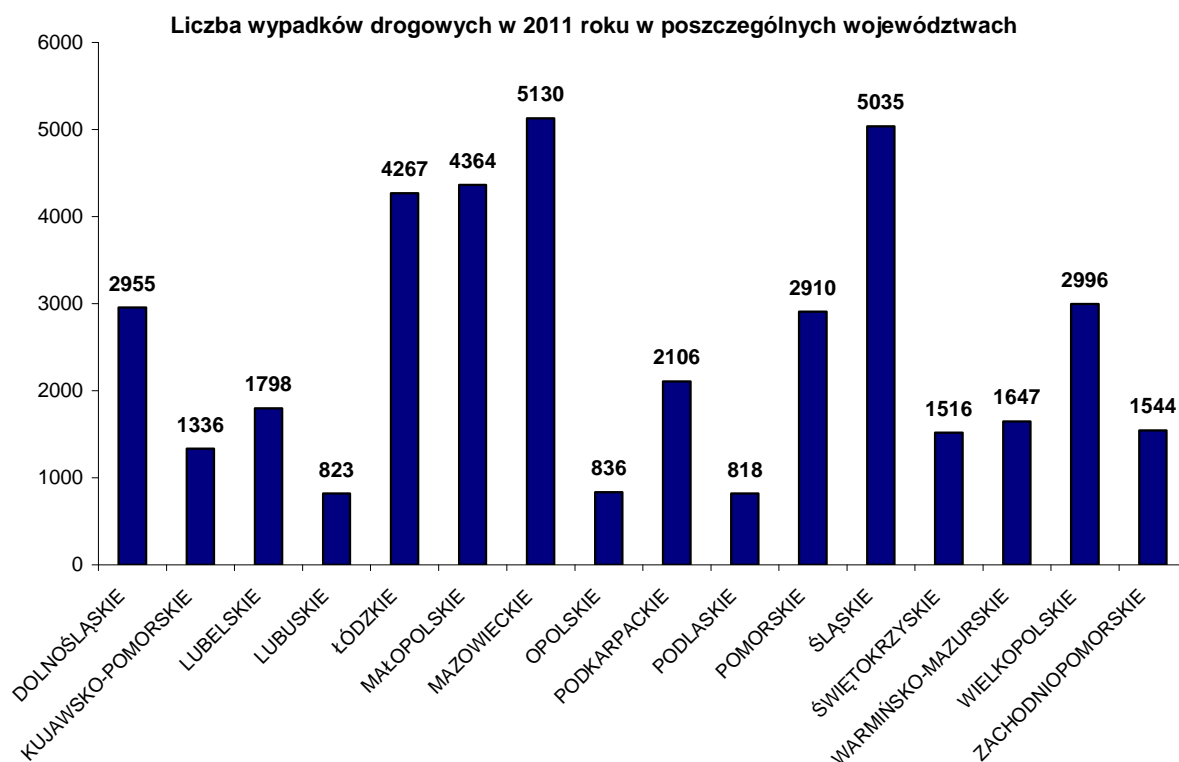


### Wskaźnik liczby zabitych na 100 wypadków w latach 2000 – 2011 w Polsce



## WYPADKI DROGOWE WEDŁUG WOJEWÓDZTW

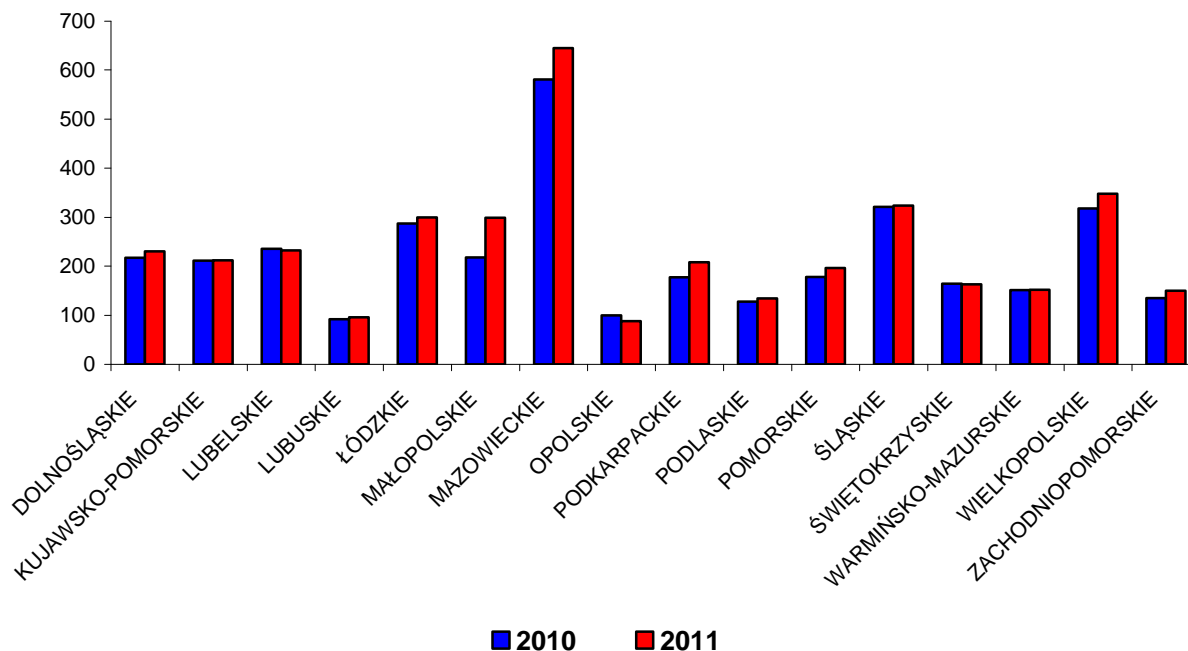
Województwo	Liczba wypadków		Liczba zabitych		Liczba rannych	
	2010	2011	2010	2011	2010	2011
ogółem	38846	40081	3917	4191	48963	49532
WOJ. DOLNOŚLĄSKIE	2295	2955	243	258	3095	3958
WOJ. KUJAWSKO-POMORSKIE	1490	1336	228	234	1799	1463
WOJ. LUBELSKIE	1822	1798	256	252	2291	2250
WOJ. LUBUSKIE	845	823	108	122	1113	1086
WOJ. ŁÓDZKIE	4156	4267	319	323	5229	5231
WOJ. MAŁOPOLSKIE	4006	4364	235	312	5049	5425
WOJ. MAZOWIECKIE	5159	5130	661	713	6283	6156
WOJ. OPOLSKIE	837	836	107	99	1029	1001
WOJ. PODKARPACKIE	1968	2106	202	224	2578	2627
WOJ. PODLASKIE	849	818	146	152	1127	1008
WOJ. POMORSKIE	2674	2910	200	222	3426	3712
WOJ. ŚLĄSKIE	5024	5035	352	347	6147	6115
WOJ. ŚWIĘTOKRZYSKIE	1578	1516	197	179	2026	1855
WOJ. WARMIŃSKO-MAZURSKIE	1725	1647	168	179	2336	2097
WOJ. WIELKOPOLSKIE	2932	2996	344	405	3632	3663
WOJ. ZACHODNIOPOMORSKIE	1485	1544	151	170	1802	1885



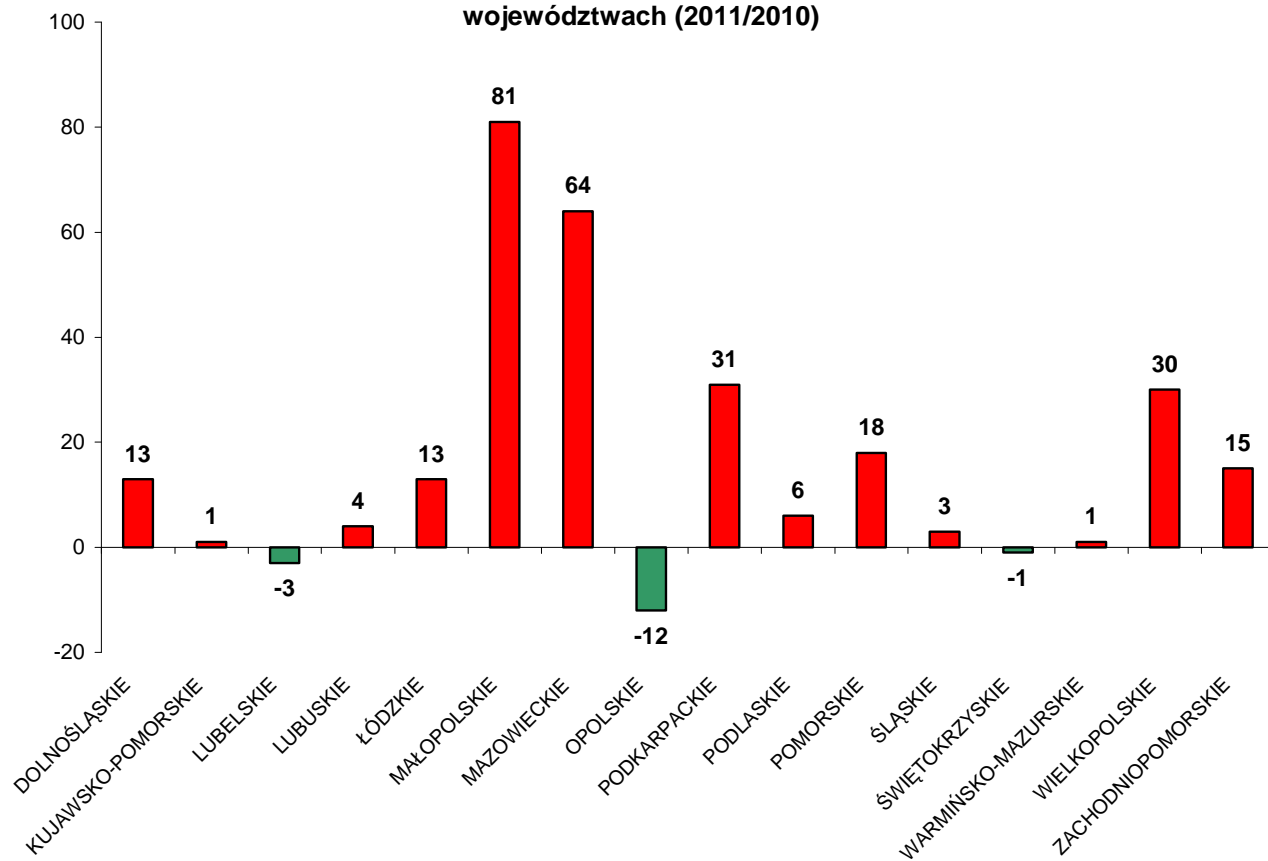
## Wypadki drogowe ze skutkiem śmiertelnym w poszczególnych województwach

Województwo	Liczba wypadków		Liczba zabitych		Liczba rannych	
	2010	2011	2010	2011	2010	2011
ogółem	3513	3777	3917	4191	1950	1795
WOJ. DOLNOŚLĄSKIE	217	230	243	258	153	130
WOJ. KUJAWSKO-POMORSKIE	211	212	228	234	108	81
WOJ. LUBELSKIE	235	232	256	252	118	121
WOJ. LUBUSKIE	92	96	108	122	91	87
WOJ. ŁÓDZKIE	287	300	319	323	178	131
WOJ. MAŁOPOLSKIE	218	299	235	312	98	128
WOJ. MAZOWIECKIE	581	645	661	713	282	253
WOJ. OPOLSKIE	100	88	107	99	58	56
WOJ. PODKARPACKIE	177	208	202	224	81	93
WOJ. PODLASKIE	128	134	146	152	82	56
WOJ. POMORSKIE	178	196	200	222	107	129
WOJ. ŚLĄSKIE	321	324	352	347	131	121
WOJ. ŚWIĘTOKRZYSKIE	164	163	197	179	79	72
WOJ. WARMIŃSKO-MAZURSKIE	151	152	168	179	120	88
WOJ. WIELKOPOLSKIE	318	348	344	405	165	149
WOJ. ZACHODNIOPOMORSKIE	135	150	151	170	99	100

Liczba wypadków śmiertelnych w poszczególnych województwach w latach 2010 - 2011



**Wzrost/spadek liczby wypadków śmiertelnych w poszczególnych województwach (2011/2010)**



Podinsp. Grzegorz Sudakow  
Naczelnik WRD KWP w Szczecinie

*Opracowała:*  
*kom. Beata Zarzecka*  
*WRD KWP Szczecin*